

# **VILLREINJAKTA 2019**

## **OPPSYNS- OG FELLINGSRAPPORT**



## **INNLEDNING**

Rapporten dokumenterer oppsynsarbeidet som utføres under villreinjakta i Knutshø villreinområde. I tillegg gir rapporten en oversikt over fellingsresultat og overvåkingsresultater med mer i villreinområdet siste år. Rapporten skal gi villreinutvalget et grunnlag for vedtak i saker som berører forvaltning av villrein innen Knutshø villreinområde. Rapporten er basert på rapporter og opplysninger fra Kvikne utmarksråd, Folldal fjellstyre og Oppdal bygdeallmenning samt villreinutvalgets egne analyser av fellingsmateriale og overvåkingsstatistikk.

## **KVOTE**

Telling vinteren 2019 viste at det var minst 1338 dyr i Knutshø villreinområde. Etter vedtak på årsmøtet ble kvoten for Knutshø villreinområde satt til 400 dyr. Fordelinga av kvoten på kortkategoriene var 45 % kalv, 30 % simle/ungdyr, og 25 % frie dyr. I tillegg ble det satt en kvote på 10 frie dyr for hver av feltene Fåset og Naustervorda. Kvoten og sammensetningen ble godkjent av villreinnemnda i mai. Totalkvota for 2019 ble derfor 420 dyr, inklusive Fåset og Naustervorda.

## **JAKTTID**

Jakttida var 20. august til og med 15. september, med jaktforbud etter kl. 20.00 hele jakta. Også i høst stod reinen i Knutshø stort sett i sør og på Folldalsgrunn. Fellingstalla innen Oppdal, TOR og Statskog var derfor lenge veldig lave.

Villreinutvalget for Knutshø vedtok derfor den 9.9 å forlenge jakta med ei uke (fom. 16.9 tom. 21.9).

## **OVERGANGER/FELLESJAKT**

Innen hvert oppsynsdistrikt var det full fellesjakt hele jakttiden. Tynset og Rennebu jaktfelt (ToR), Oppdal og Statskog hadde også i 2019 en ordning med gjensidig overgang mellom disse tre terrengene. Avtalen omfattet de tre siste ukene (man. tom. tors.) med inntil to kort per jeger. Det var også overgang man tom torsdag i utvidelsen av jakta. Fridyrkortet i kjevetrekningspremie hadde full overgang til alle jaktfeltene hele jakttida.

## **INFORMASJON**

Informasjonstelefonen for Knutshø var i drift fra jaktstart. I 2019 ble brosjyren fra Miljødirektoratet lagt ut elektronisk på [www.villrein.no](http://www.villrein.no). Brosjyren inneholdt informasjon om human jakt og offentlige bestemmelser, samt CWD og innsamling av GPS- halsbånd og prøvetaking av felt rein.

Hjemmesidene brukes til informasjon til villreinjegere bla. jaktkort prøvemateriale, sett og skutt mm.

Videre er det gitt informasjon til arrangører av jaktprøver på området til Hjerkinnt utmåling. Dette er daglig kontakt med arrangørene om reinens tilhold og trekk for at jaktprøvene ikke skal forstyrre villreinen.

## **OPPSYN**

I de tre oppsynsdistriktene har det deltatt 6 oppsyn under reinsjakta. Samtlige oppsyn er tildelt begrenset politimyndighet med gyldighet innen hele Knutshø villreinområde.

Intensiteten, og dermed kostnadene med oppsynet, har tidligere variert mye mellom områdene (Folldal, Oppdal og TOR) og i stor grad vært avhengig av hvor reinen befinner seg. Fra og med 2017 har det derfor vært prøvd ut ei ny oppsynsordning som skulle fordele kostnadene for oppsyn mer jevnt på rettighetshaverne. To oppsyn er til enhver tid ute og har da ansvar for å følge reinens forflytninger. Folldal, Oppdal og TOR har ansvar for å stille med oppsyn i til sammen ca. 3 uker hver under jakta. Dermed skal også oppsynsvirksomheten kunne bli relativt likt fordelt mellom Oppdal bygdeallmenning, Folldal Fjellstyre og Kvikne utmarksråd.

Rettighetshavernes utgifter til oppsyn var totalt kr. 300 518,7, dvs. i snitt kr. 751,- pr. fellingstillatelse.

Årsaken til at kostnadene er høyere enn i 2018 er at jakta ble utvidet med ei uke (6 dager).

Oppsynstilskuddet fra Miljødirektoratet utgjorde kr 61, 25- pr fellingstillatelse (kr. 24.500,-). Ett forhold ble anmeldt i 2019. Totalt var det 5 OPS- (oppgjort på stedet) saker i 2019. Anmeldelsen gjaldt uforsvarlig skyting. To av OPS-sakene gjaldt mangelfulle papirer på jakt, en sak gjaldt feilskyting, mens de to øvrige OPS-sakene gjaldt uforsvarlig jakt. Av skadde dyr ble det avlivet en halvannet års bukk som var blind på et øye (ikke skuddskade) av oppsyn i jakta. Denne ble registrert som fallvilt. Det ble videre avlivet 1 simle og 1 kalv med antatt fotråte av oppsyn i jakta, disse ble overdratt på kort. Det ble også avlivet 2 dyr etter jakt av oppsyn som ble overdratt på kort. Det ble avlivet 1 kalv med knekt bakfot av jeger. I tillegg ble det avlivet et dyr med uviss skade av jeger. Begge disse ble tatt på kort. Det ble dessuten funnet 2 døde dyr etter jakta i Follidal. Disse er tatt med i oversikten under.

**Tabell 1 Oppsynsvolum og kontroller i 2015 - 2019**

Tekst	ToR 2019	Follidal 2019	Oppdal 2019	2019	2018	2017	2016	2015
Antall oppsyn	2	2	2	6	7	7	8	8
Timer i felt	228,5	402	230	860,5	748	729	689,5	735
Sett antall rein	12353	10000	15018	37371	30865	22931	28667	33783
Informerte i felt	89	120	106	315	320	256	214	236
Kontroll før felling	0	2	66	68	58	60	87	111
Kontroll under slakting	20	33	18	71	36	52	19	56
Kontroll under transport	1	9	1	11	17	19	17	26
Fall sett, ikke kontrollert	17	20	18	55	36	36	32	47
Skadde dyr obs. oppsyn	5	5	0	10	13	11	4	20
Skadde dyr avlivet oppsyn	2	1	1	4	0	2	0	2
Skadde dyr avlivet jegere	1	4	0	5	4	5	5	12
Dyr funnet døde	0	0	0	0	2	5	0	3
Uregelm. med kort	0	2	1	3	1	2	0	3
Uregelm. med våpen	0	0	0	0	0	0	0	0
Tilfeller uforsvarlig skyting	0	0	0	0	0	0	0	3
Antall rapporter	0	0	0	0	1	0	0	1
Antall OPS-saker	2	2	0	4	2	9	6	8
Antall anmeldelser	1	0	0	1	1	0	0	1
Kvote				400	401	400	400	650
Oppsynstimer per fellingsløyve				2,15	1,82	0,33	0,31	0,30

## FELLING

Sammen med kontrollkortene mottok jaktfeltene et rapporteringsskjema for fellingsresultat som sammen med jaktfeltets kontrollkort skulle være utvalget i hende senest 15.10. Status på alle kontrollkort var utvalget i hende 29.10. Her trengs det skjerping i rutinene til jegere og rettighetshavere for at fellingsstatistikken skal blir klar så tidlig som mulig etter jakta og frist til villreinnemda og SSB skal kunne overholdes. Det ble felt 186 dyr i Knutshø villreinområde i 2019. Fellingsprosenten for hele Knutshø inkludert jaktfeltene Fåset og Naustervorda ble 44 % av en kvote på 420. Fellingsprosent uten Fåset og Naustervorda ble 46,5 av en kvote på 400 (tabell 2).

Tabell 2 Kvoter og fellingstall i Knutshø 2019 for de forskjellige rettighetshavere.

JAKTFELT I KNUTSHØ VILLREINOMRÅDE												
TILDELING 2019				FELLINGSSTATISTIKK 2019								
Jaktfelt	Fordeling av kvote			Sum	Sum felt	F. %	SK	US	VS	BK	UB	VB
	K	S/U	FD				Simlekalv	1,5 års simle	Voksen simle	Bukkekalv	1,5 års bukk	Voksen bukk
Premiering kjeveinnlevering			1	1	1	100,0						1
Folldal statsallmenning	47	31	26	104	69	66,3	10	4	19	15	2	19
Nedre Folldal utmarkslag	2	2	1	5	4	80,0	1	0	1	0	1	1
Midtre Folldal JFL	4	3	2	9	6	66,7	2	0	2	0	0	2
Øvre Folldal utmarkslag	3	2	1	6	4	66,7	1	0	2	0	0	1
Einunnalsfelt 1 utmarkslag	4	3	2	9	8	88,9	0	0	4	2	0	2
Oppdal bygdeallmenning	48	32	27	107	49	45,8	7	2	20	4	3	13
Statskog O8-10 / OD 11	17	11	10	38	7	18,4	0	1	2	0	1	3
Gåvålia	1	1	0	2	1	50,0	0	0	1	0	0	0
Langvelldalen sætersameie	1	0	0	1	0	0,0	0	0	0	0	0	0
Marsjøsetrene	2	1	1	4	2	50,0	0	0	1	0	0	1
ToR	51	34	29	114	36	31,6	3	0	6	6	2	19
<b>SUM</b>				<b>400</b>	<b>187</b>	<b>46,8</b>	<b>24</b>	<b>7</b>	<b>58</b>	<b>27</b>	<b>9</b>	<b>62</b>
Fåset	0	0	10	10	1	10,0	0	0	0	0	0	1
Naustervorda	0	0	10	10	0	0,0	0	0	0	0	0	0
<b>SUM</b>	<b>180</b>	<b>120</b>	<b>120</b>	<b>420</b>	<b>188</b>	<b>45</b>	<b>24</b>	<b>7</b>	<b>58</b>	<b>27</b>	<b>9</b>	<b>63</b>
<b>Fellingsprosent inkl Fåset/Naustervorda:</b>			<b>45</b>									
<b>Fellingsprosent eks Fåset/Naustervorda:</b>			<b>47</b>									

Det ble felt flest dyr på korttypen fritt dyr (71 % felling), mens det ble felt færrest dyr på korttypen kalv (30 % felling), se tabell 3. Den lave andelen felte dyr på korttypen kalv kan forklares med at jegere som er tildelt flere fellingstillatelser prioriterer eventuelle andre kort før kalvekortet.

Tabell 3 Fellingsprosent og type dyr felt på de ulike korttyper i Knutshø i 2019 (SK= simlekalv, BK= bukkekalv, US= ungsimle, UB= ungbukk, VS= voksensimle, VB= voksenbukk)

Korttype	Kvot	Felt	Felling %	SK	BK	US	UB	VS	VB
Fritt dyr	100	71	71,0	1	2	1	0	8	59
Simle/ungdyr	120	63	52,5	0	1	3	8	47	4
Kalv	180	54	30,0	23	24	3	0	4	0
<b>Sum</b>	<b>400</b>	<b>188</b>	<b>47,0</b>	<b>24</b>	<b>27</b>	<b>7</b>	<b>8</b>	<b>59</b>	<b>63</b>
% av felling				12,8	14,4	3,7	4,3	31,4	33,5

Av de felte dyra var 27 % kalv, 39,4 % simle/ungdyr og 33,5 % voksen bukk i 2019 (tabell 4). Kjønnsfordelingen på felte dyr var 48 % hunndyr og 52 % hanndyr (tabell 4).

**Tabell 4 Prosentmessig fordeling av felling fordelt på type dyr i Knutshø 2007 – 2019 (antall i parentes)**

År	Kalv	Simle/ungdyr	Voksen bukk	Hunndyr	Hanndyr
2007	22,4	45,3	32,3	51,1 (114)	48,9 (109)
2008	24,7	53,8	21,5	53,7 (187)	46,3 (161)
2009	27	49,7	23,3	52,6 (235)	47,2 (212)
2010	24,3	49,6	26	55,0 (159)	45,0 (129)
2011	23,6	46,9	29,4	51,0 (151)	49,0 (145)
2012	27,5	47,6	25,4	52,9 (198)	47,1 (176)
2013	27,8	43,6	28,6	47,1 (176)	52,9 (198)
2014	24,8	44	30,8	52,2 (183)	47,7 (167)
2015	26,5	48,2	25,3	53,5 (212)	46,5 (184)
2016	28,5	43,1	28,5	50,2 (127)	49,8 (126)
2017	30,3	40,3	29,4	50,2 (101)	49,8 (100)
2018	33,33	34,52	32,14	44 (74)	56 (94)
2019	27,1	39,4	33,5	47,9 (90)	52,1 (98)

Andelen felte kalver i de tre oppsynsområdene varierer fra år til år. I 2019 var kalvefellingene størst i Folldal og minst innen ToR (tabell 5).

**Tabell 5 Kalvefelling fordelt på de tre oppsynsområdene 2010 – 2019.**

År	ToR			Oppdal			Folldal		
	Kalvekvote	Felte kalver	% felt kalv	Kalvekvote	Felte kalver	% felt kalv	Kalvekvote	Felte kalver	% felt kalv
2019	51	9	17,6	48	11	22,9	47	31	66,0
2018	50	7	14,0	66	10	15,2	64	39	60,9
2017	51	14	27,5	67	21	31,3	62	26	41,9
2016	51	22	43,1	67	22	32,8	62	28	45,2
2015	69	19	27,5	83	33	39,8	75	45	60,0
2014	67	27	40,3	86	18	20,9	75	42	56,0
2013	68	27	39,7	85	26	30,6	75	44	58,7
2012	69	31	44,9	84	35	41,7	76	37	48,7
2011	63	16	25,4	79	14	18,0	69	24	37,0
2010	52	21	40,0	37	18	27,0	56	31	55,0
				<i>inkl. Statskog</i>			<i>inkl. Marsjøsetrene</i>		

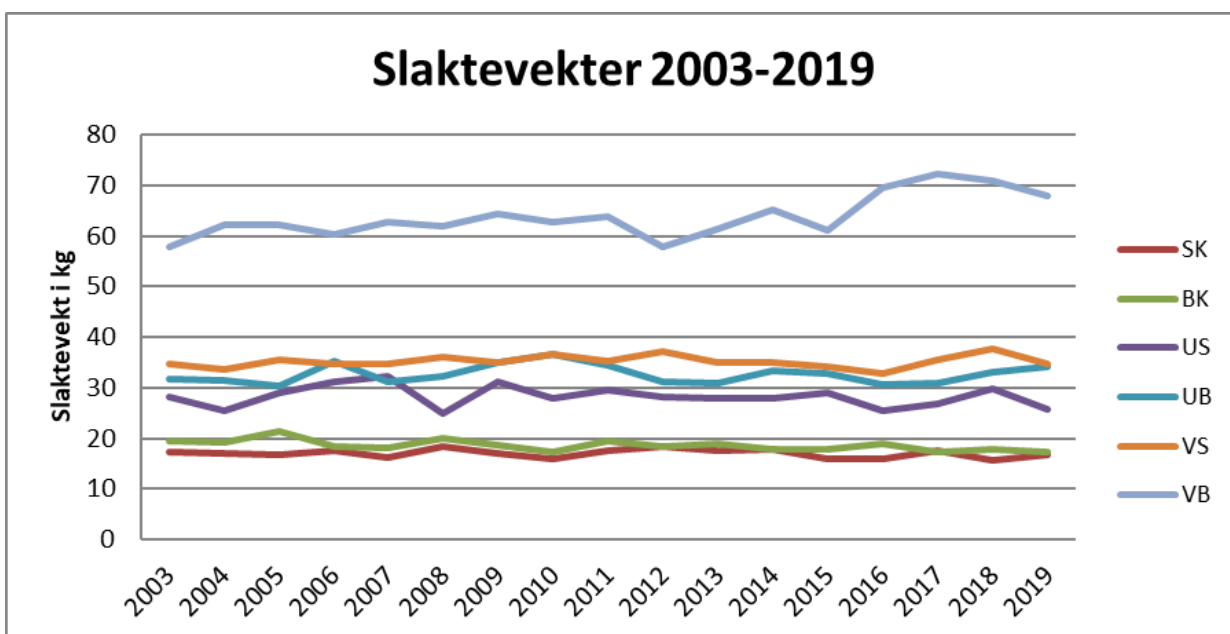
## SLAKTEVEKTER

Gjennomsnittsvektene i 2019 skiller seg ikke vesentlig fra de foregående 15 årene (tabell 6), men snittvekta på voksen bukk er, som i 2016, høyere i 2017 sammenlignet med årene fra 2003 tom 2015. Dette kan være tilfeldig, men det er også mulig at det skyldes at eldre «lette» bukker før ble tatt på «Fritt under»-kortkategoriene (som ble avskaffet fra og med 2016), og ikke i vesentlig grad felles på simle/ungdyrkort. Dette er ei utvikling som blir viktig å følge med på i årene framover. 141 kjeve ble innlevert i 2019 (75 %). På 153 av merkelappene/kortene oppgir jegeren at slaktet er veid (81,3 %). De to foregående årene fungerte merkelappene dårlig, blant annet fordi de var av dårlig kvalitet slik ståltrådene slet sund lappene og lappene ble liggende i botn av kjevekassene. Disse kjevene ble derfor ikke medregnet som innlevert ettersom de ikke var brukbare i analysesammenheng uten kjevelappene. Tall for 2017 og 2018 er derfor uforholdsmessige lave.

Tabell 6 Gjennomsnittlig slaktevekt for de ulike kjønns- og alderskategoriene fra oppgitt veide dyr 2003-2019 (SK= simlekalv, BK= bukkekalv, US= ungsimle, UB= ungbukk, VS= voksensimle, VB= voksenbukk)

År	SK	BK	US	UB	VS	VB	Ant. kjever	Ant. Veid
2003	17,2	19,6	28,2	31,6	34,8	57,8	182	
2004	16,9	19,1	25,4	31,5	33,6	62,2	169	
2005	16,7	21,3	29,1	30,4	35,5	62,2	111	
2006	17,6	18,3	31,3	35,2	34,7	60,4	188	
2007	16,2	18,1	32,3	31,3	34,7	62,6	148	
2008	18,5	20,1	24,8	32,3	36,1	61,9	186	
2009	16,9	18,6	31,1	35,1	35,0	64,4	246	
2010	16,0	17,3	27,8	36,6	36,5	62,6	181	131
2011	17,6	19,5	29,4	34,4	35,2	63,8	189	123
2012	18,4	18,5	28,1	31,1	37,1	57,9	243	173
2013	17,6	18,9	27,9	30,9	35,1	61,3	247	172
2014	17,9	17,9	27,8	33,4	34,9	65,2	253 (72 %)	171 (68 %)
2015	16	17,7	29,1	32,8	34,1	61,1	293 (74 %)	178 (61 %)
2016	15,8	19	25,5	30,7	32,7	69,5	173 (68 %)	116 (67 %)
2017	17,5	17,3	26,8	31	35,4	72,2	105 (52 %)	104 (52 %)
2018	15,6	17,9	29,8	33	37,8	70,9	91 (54%)	61 (36,5 %)
2019	16,8	17,3	25,8	34,1	34,8	67,9	141 (75 %)	153 (81,3%)

Under er gjennomsnittlig slaktevekter for de ulike kjønns- og alderskategoriene fra oppgitt veide dyr for årene 2003- 2019 framstilt i en figur. Det blir da tydelig at snittvekta for voksen bukk er en del høyere i 2016, -17, -18 og -19 sammenlignet med årene før da vi hadde kortkategoriene «fritt under».



Figur 1 Gjennomsnittlig slaktevekt på de ulike kjønns- og alderskategoriene fra oppgitt veide dyr i årene 2003 – 2019 (SK= simlekalv, BK= bukkekalv, US= ungsimle, UB= ungbukk, VS= voksensimle, VB= voksenbukk)

I tabell 7 er snittvektene på voksen bukk fordelt på hvilket kort de er skutt på (fritt dyr eller simle/ungdyr), samt at maks.vekt og min.vekt er tatt med. I perioden 1991 – 2016 har Overvåkingsprogrammet for hjortevilt funnet statistisk sikker nedgang i slaktevekter i alle kjønns- og aldersgrupper i Knutshø. Nedgangen er sterkest hos voksne bukker og noe svakere hos voksne simler (NINA rapport 1388, Hjortevilt 1991 – 2016).

**Tabell 7 Tabell 8 Slaktevekter fordelt på kjønns- og alderskategorier på oppgitt veide dyr i Knutshø 2018. SK= simlekalv, BK= bukkekalkv, US= ung simle, UB= ung bukk, VS= voksen simle, VB2= voksen bukk felt på fridyrkort og VB3= voksen bukk felt på simle/ungdyrkort.**

Kategori dyr	SK	BK	US	UB	VS	VB2	VB3
Antall veid	20	16	5	7	50	51	4
Max vekt	22,5	24	39	43	47	90	60
Min vekt	10,5	13	14	25	20	38	40
Snittvekt	16,8	17,3	25,8	34,1	34,8	67,9	48,5
						Fritt	S/U

Det er verdt å merke seg at snittslaktevekter på bukker 2,5 år og eldre blir noe forskjellig om man fordeler dem på hvilket kort de er skutt på (Fritt, Frutt under eller S/U). Korttypen fritt under 60 (tidligere småbukk under 60 kg) ble brukt i varierende grad i årene 1996 – 2004 (10 – 20 %). Fra 2005 – 2012 ble korttypen fritt under 50kg benyttet og fra 2013- 2015 ble igjen korttypen fritt under 60 benyttet, mens den ble kuttet helt ut fra og med 2016. Dette kan være en medvirkende årsak til at NINA finner nedgang i slaktevektene på bukker 2,5 år og eldre. Hadde man brukt slaktevektene bare fra bukker skutt på fridyrkort, kunne man med større sikkerhet sagt noe om slaktevektene på bukk går opp eller ned. Fra 2013-2015 er igjen fritt under 60 kg benyttet, mens kategorien ble helt kuttet ut i 2016. I denne siste perioden (2013-2019) har slaktevektene på voksen bukk økt.

## SETT OG SKUTT OG CWD

Også i høst skulle alle felte dyr registreres på [www.settogskutt.no](http://www.settogskutt.no). Av totalt 188 felte dyr var det registrert 100 (53 %) på [www.settogskutt.no](http://www.settogskutt.no). Av disse 100 var det 17 som manglet strekkodenummer og jaktkortnummer, noe de må ha for at man skal kunne benytte dataene.

Jegerne fikk også i 2019 utlevert prøvesett for CWD- prøvetaking av alle dyr eldre enn årskalv. Nytt av året var at det skulle tas prøver også av lymfekjertlene. Av 134 felte dyr eldre enn kalv var det registrert innlevert 64 (48 %) CWD-prøver fra Knutshø. På grunn av sammenslåing av [settogskutt.no](http://www.settogskutt.no) med [hjorteviltregisteret.no](http://www.hjorteviltregisteret.no) er det mulig at noen prøver er feilregistrert slik at det egentlige antall innleverte prøver skal være noe høyere.

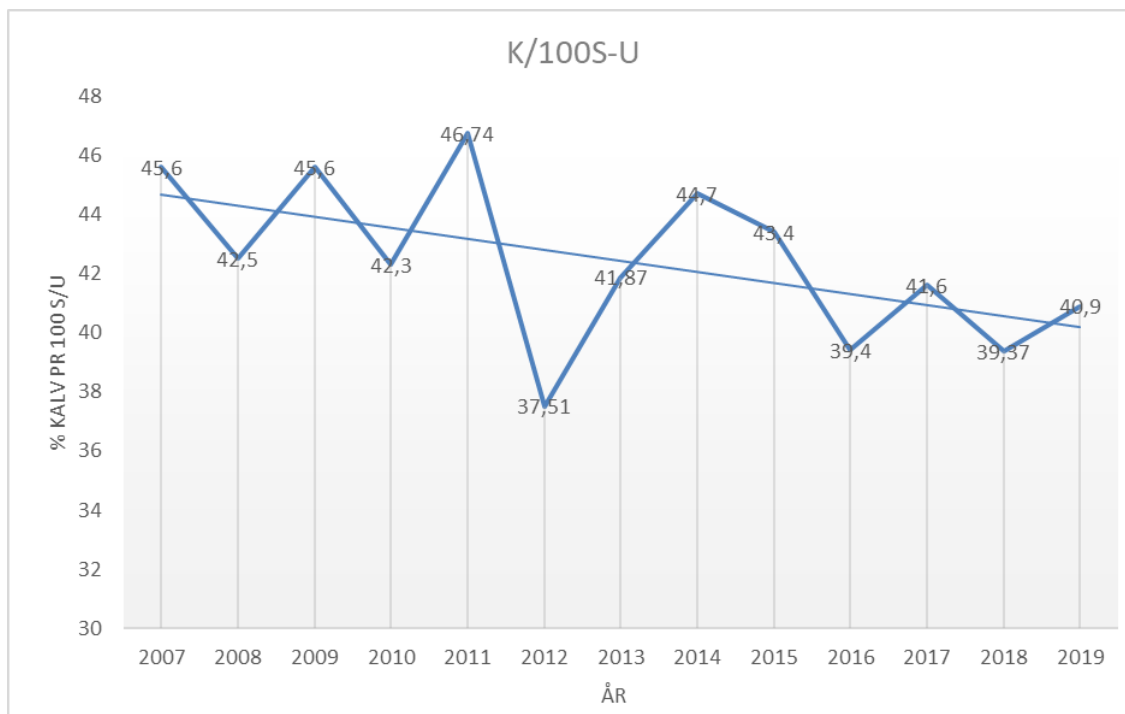
Av disse var en merket med uegnet materiale. Det er ikke påvist CWD i noen av de leverte prøvene. NINA sendte også en veterinær som ble med oppsynene ut og tok diverse prøver av felte dyr. I 2019 er det avlivet flere dyr som kan ha hatt fotråte. Føtter vil sendes til Veterinærinstituttet for nærmere analyse.

## TELLINGER

Under kalvetellingen i juli ble det funnet 1201 dyr og 324 kalv. Utrekningene viste 40,9 kalv pr. 100 simle/ungdyr (tabell 8). Også for kalvrekutteringa påpeker Overvåkingsprogrammet at det er en markant nedadgående trend i Knutshø.

**Tabell 9 Oversikt over kalvtellinger 2007-2019**

År	Dato	Ant. flokker	Tot. ant. dyr	Simle/ungdyr	Kalv	Bukk	K/100S-U
2007	30.6.	2	1459	918	419	122	45,6
2008	2.7.	4	1508	979	416	75	42,5
2009	24.6.	4	1425	843	384	210	45,6
2010	26.6.	1	1393	937	396	60	42,3
2011	14.7.	4	1344	875	409	60	46,74
2012	12.7.	1	1324	925	347	52	37,51
2013	06.7.	1	1286	867	363	26	41,87
2014	25.6.	2	778	524	234	20	44,7
2015	27.6.	2	1269	869	377	23	43,4
2016	07.7.	2	1158	785	309	64	39,4
2017	09.7.	2	1128	740	308	80	41,6
2018	26.6.	4	1245	741	287	217	39,37
2019	10.7.	1	1201	792	324	85	40,9



**Figur 2 Oversikt over kalvtellinger 2007-2019**



Det ble i 2019 gjennomført flere forsøk på strukturtelling uten at man lyktes med ei god telling. Tall for 2019 er derfor ikke tatt med i tabellen under.

**Tabell 10 Strukturtellinger i Knutshø 2008 – 2018**

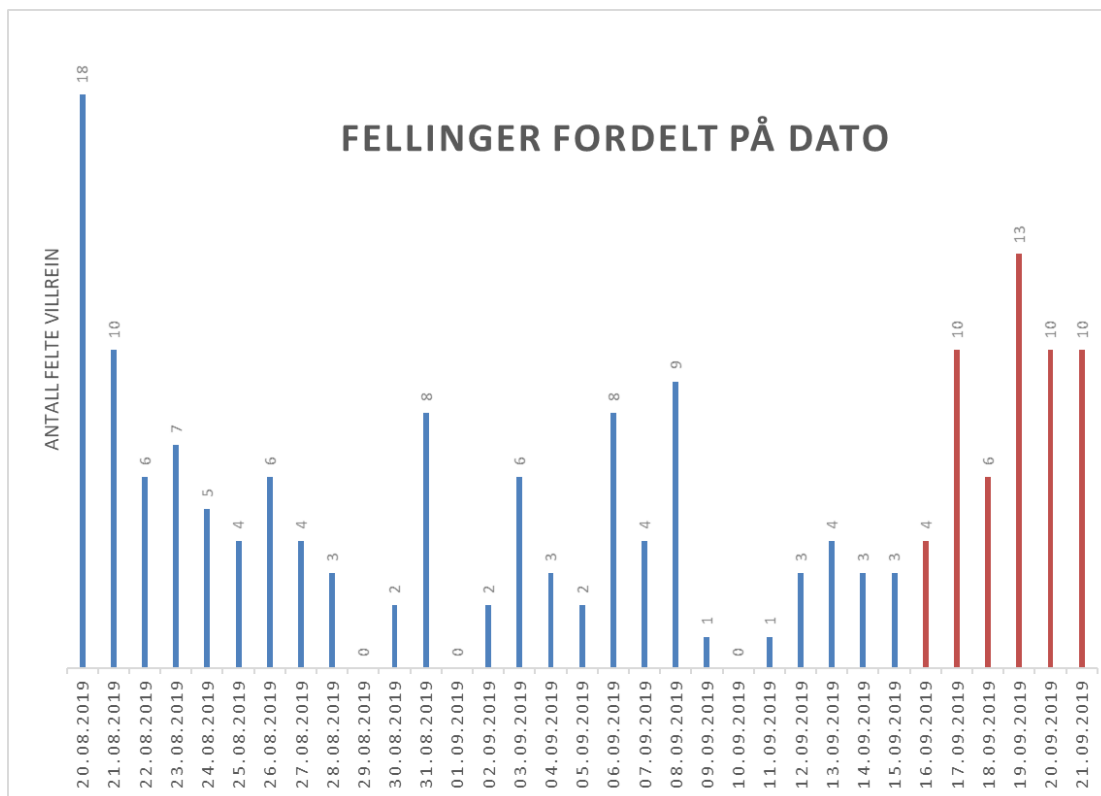
År	Ant. flokker	Ant. dyr telt	Kalv	Simler	Ungbukk	Bukk 2 år	Eldre bukk
Målsetninger i bestandsplanen:			(18 - 23%)	(40 - 44%)	(7 - 9%)	(7 - 9%)	(18 - 22%)
2008	9	507	20,9	41,2	10,5	7,2	20,3
2009	4	768	23,3	42,8	6,3	8,5	19,1
2010	1	575	17,6	49,4	6,1	10,1	16,9
2011	2	430	19,3	47	5,6	8,4	19,7
2012	3	1012	19,2	47,8	7	7,8	18,2
2013	2	478	22,4	45,8	6,1	8,8	16,9
2014	1	452	18,1	45,3	6	11,7	18,8
2015	2	561	23,4	41,5	4,6	7	23,5
2016	3	645	23	42,5	7	8	19,5
2017	2	397	24,2	41,8	5,5	7,6	20,9
2018	3	567	24,87	46,56	5,11	8,68	14,81

### FELLINGER GJENNOM JAKTA

Også i høst stod reinen i Knutshø stort sett i sør og på Follalsgrunn. Fellingstalla innen Oppdal, TOR og Statskog var derfor lenge veldig lave. I 2018 var også fellingstalla lave godt ut i jakta og villreinutvalget valgte da å ikke forlenge jakta, fordi man da lå langt under bestandsmålet.

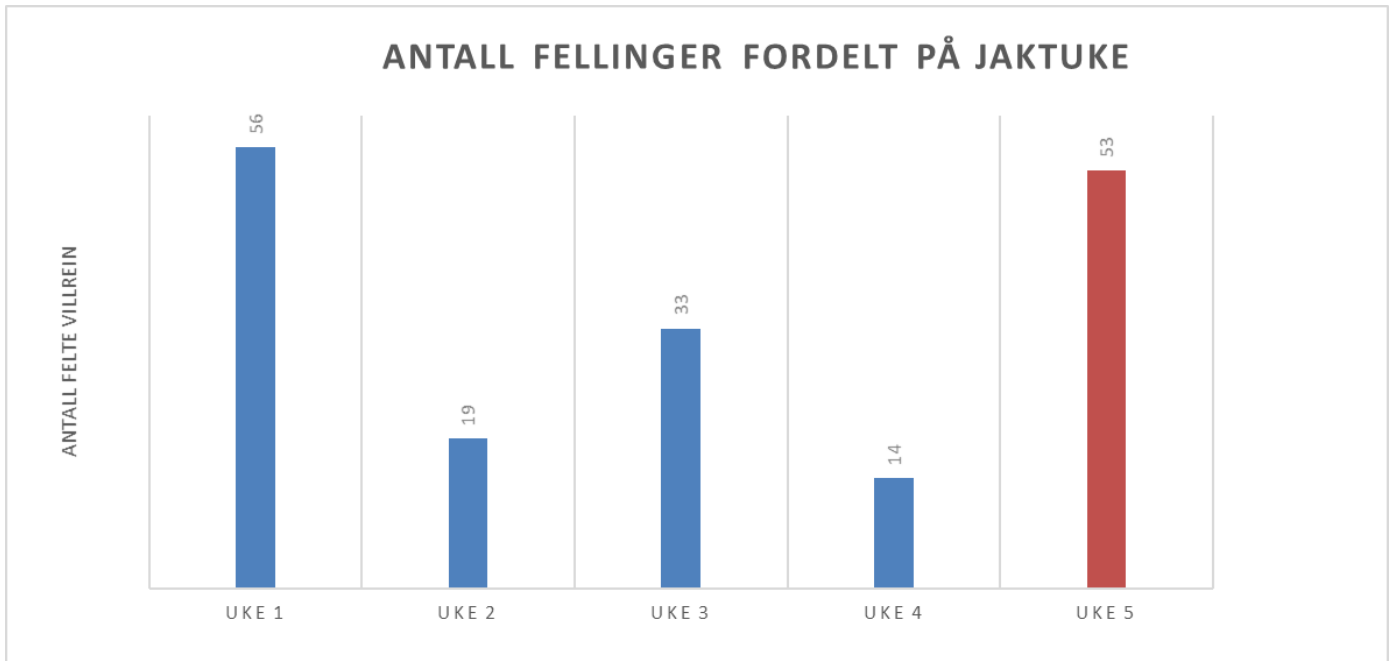
Man er nå noe nærmere bestandsmålet i Knutshø og fellingene var mye lavere mot slutten av jakta enn i fjor på samme tida.

Villreinutvalget for Knutshø vedtok derfor den 9.9 å forlenge jakta med ei uke (fom. 16.9 tom. 21.9).



**Figur 3 Fellingene fordelt på datoer. Røde søyler er forlengelsen av jakta (16.9 tom 21.9). Enkelte jegere kan bli flinkere til å huske å skjære dato på kortet.**

Fellingsdataene viser at det ble 122 fellinger av 420 tildelte fellingstillatelser fra 20.8 til og med 15.9 (28 dager). I forlengelsen av jakta (16.9 til og med 21.9, 6 dager) ble det 53 fellinger. Det mangler fellingsdato på til sammen 11 kort.



**Figur 4 Fellinger fordelt på jaktuker. Merk at siste jaktuke er forlengelsen av jakta (16-21.9) og bare består av 6 jakt dager (rød søyle), mens de øvrige ukene består av 7 dager**

## OVERGANGSAVTALER I 2019

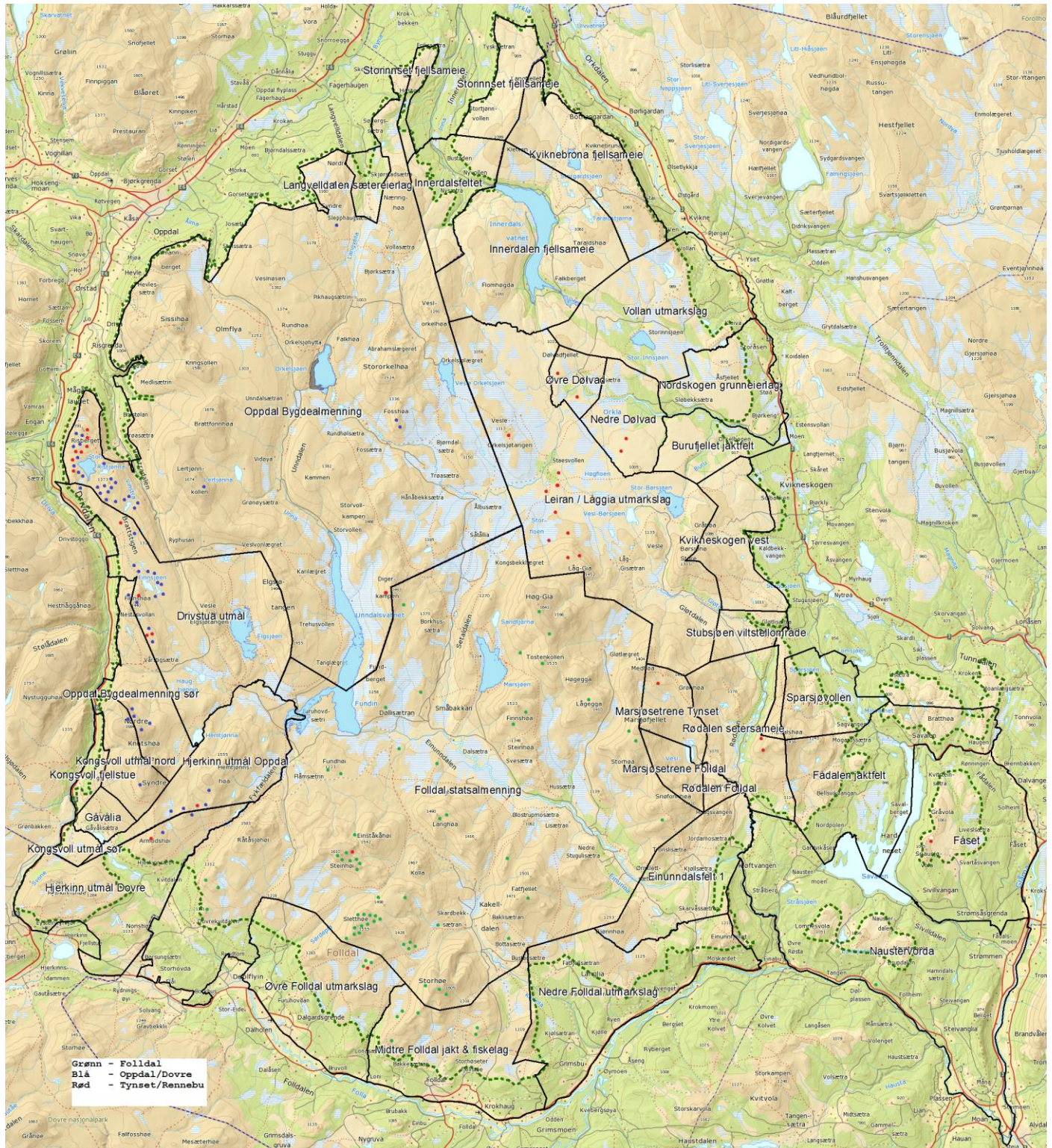
I ukene 35, 36 og 37 var det gjensidig overgang mellom jaktfeltene i Oppdal (O7, O30, O31), Statskog (O8, O9a, O9b, O10 og O/D 11) og Tynset og Rennebu (T1, T3, T4, T4a, T14, T20-27, R5a og R6). I tillegg var det som nevnt overgang i forlengelsen av jakta (uke 38). Jaktfeltene i Folldal ønsket ikke å være med på denne avtalen.

Fredag, lørdag og søndag var unntatt fra overgangsavtalen. Overgangsavtalen gjaldt heller ikke i første jaktuke (uke 34). Det kunne ikke benyttes mer enn 2 fellingstillatelser pr. jeger og jakt dag på denne overgangsavtalen. Jegere med kort fra disse rettighetshaverne kunne felle sitt dyr hvor som helst innen det felles jaktområdet i overgangsperiodene. Det var ikke stilt krav om inngang fra eget felt.

Tilbakemeldingene fra jegere og oppsyn på avtalen har vært svært gode. I 2019, som i 2018, stod reinen mye i den sørlige delen av området (Folldal). Uten forlengelsen av jakta ville fellingsprosenten blitt rekordlav for villreinområdet.

I Folldal er det avtaler om fellesjakt og felles oppsyn mellom Folldal statsalmenning, Øvre Folldal utm.lag, Midtre Folldal JFL, Nedre Folldal utm.lag, Einunndalsfelt 1 utm.lag og Marsjøsetrene.

## FELLINGSSTEDER



**Figur 5** Kart over fellingssteder der dette er utfyllt på kortet av jeger. En del jegere har bare skrevet på jaktfeltnummer, disse fellingene er derfor tilfeldig plassert innen det aktuelle området. Den ene TOR-fellinga innen Follidal er et skadd dyr som ble avlivet av Folldalsoppsyn etter jakt og overdratt på et kort de hadde tilgjengelig. Den andre TOR-fellinga innen Follidal er et kort tilhørende Marsjøsetrene som ligger delvis i Tynset kommune, men har fellesjakt med Follidal.