

VILLREINJAKTA 2017

OPPSYNS- OG FELLINGSRAPPORT



INNLEDNING

Rapporten dokumenterer oppsynsarbeidet som utføres under villreinjakta i Knutshø villreinområde. I tillegg gir rapporten en oversikt over fellingsresultat og overvåkingsresultater med mer i villreinområdet siste år. Rapporten skal gi villreinutvalget et grunnlag for vedtak i saker som berører forvaltning av villrein innen Knutshø villreinområde. Rapporten er basert på rapporter og opplysninger fra Kvikne utmarksråd, Follidal fjellstyre og Oppdal bygdealmening samt villreinutvalgets egne analyser av fellingsmateriale og overvåkingsstatistikk.

KVOTE

Telling vinteren 2017 viste at det var minst 1287 dyr i Knutshø villreinområde. Etter vedtak på årsmøtet ble kvoten for Knutshø villreinområde satt til 400 dyr. Bakgrunn for avvik i kvoten fra bestandsplanen (600) var at de tre siste årene er funnet en del færre dyr enn beregnet i bestandsplanen. Fordelinga av kvoten på kortkategoriene var 45 % kalv, 30 % simle/ungdyr, og 25 % frie dyr. I tillegg ble det satt en kvote på 10 frie dyr for hver av feltene Fåset og Naustervorda. Kvoten og sammensetningen ble godkjent av villreinnemnda i mai.



JAKTTID

Årsmøtet vedtok ny jakttid for Knutshø villreinområde fra høsten 2017. Jakttida var 20. august til og med 15. september. Kveldsjaktforbudet etter kl. 18 fra og med 6. september ble imidlertid også endret, slik at det var jaktforbud etter kl. 20 for hele jakta.

OVERGANGER/FELLESJAKT

Innen hvert oppsynsdistrikt var det full fellesjakt hele jakttiden. Tynset og Rennebu jaktfelt (ToR), Oppdal og Statskog hadde også i 2017 en ordning med gjensidig overgang mellom disse tre terrengene. Avtalen omfattet de tre siste ukene (man. tom. tors.) med inntil to kort per jeger. Fridyrkortet i kjevetrekningspremie hadde full overgang til alle jaktfeltene hele jakttida.

INFORMASJON

Informasjonstelefonen for Knutshø var i drift fra jaktstart. I 2017 ble brosjyren fra Miljødirektoratet kun lagt ut elektronisk på www.villrein.no. Brosjyren inneholdt informasjon om human jakt og offentlige bestemmelser, samt CWD og innsamling av GPS- halsbånd og prøvetaking av felt rein.

OPPSYN

I de tre oppsynsdistriktene har det deltatt 7 oppsyn under reinsjakta. Samtlige oppsyn er tildelt begrenset politimyndighet med gyldighet innen hele Knutshø villreinområde.

Intensiteten, og dermed kostnadene med oppsynet, har variert mye mellom områdene (Folldal, Oppdal og TOR) og i stor grad vært avhengig av hvor reinen befinner seg. Fra og med 2017 ble det derfor prøvd ut ei ny oppsynsordning som skulle fordele kostnadene for oppsyn mer jevnt på rettighetshaverne. To oppsyn var til enhver tid ute og hadde da ansvar for å følge reinens forflytninger. Slik fikk Folldal, Oppdal og TOR ansvar for å stille med oppsyn i til sammen ca. 3 uker hver under jakta i 2017. Dermed ble også oppsynsvirksomheten relativt likt fordelt mellom Oppdal bygdeallmenning, Folldal Fjellstyre og Kvikne utmarksråd. Oppsynene selv var godt fornøyd med ordninga som fungerte svært godt dette prøveåret. Rettighetshavernes utgifter til oppsyn var kr. 216.223,-, dvs. kr. 542,- pr. fellingstillatelse. Totalt var kostnadene for oppsyn lavere enn i 2016. Oppsynstilskuddet fra Miljødirektoratet utgjorde kr 52,50- pr fellingstillatelse (kr. 21.000,-). Ingen forhold ble anmeldt i 2017. Totalt var det 11 OPS- (oppgjort på stedet) saker i 2017. 8 av OPS- sakene var gebyrsaker som fanges opp av jegerkontrakten, 2 gjaldt feilparkeringer, mens den siste gjaldt manglende papirer.

Oppsynene brukte i høst en del tid på å ta parasitt- og CWD- prøver av skutte dyr. Parasittprøvene er ledd i et arbeid for å forsøke å finne årsaken til nedgangen i antallet kalv per 100 simle/ungdyr.

I 2017 ble det ikke påvist fotråte på noen skutte dyr, men flere halte dyr ble observert og noen av disse kan ha hatt fotråte.

Tabell 1. Oppsynsvolum og kontroller i 2009 - 2017:

Tekst	ToR 2017	Folldal 2017	Oppdal 2017	2017	2016	2015	2014
Antall oppsyn	2	3	2	7	8	8	7
Timer i felt	181	363	185	729	689,5	735	739,5
Sett antall rein	4768	7370	10793	22931	28667	33783	26467
Informerte i felt	96	62	98	256	214	236	224
Kontroll før felling	1	9	50	60	87	111	130
Kontroll under slakting	18	25	9	52	19	56	25
Kontroll under transport	0	19	0	19	17	26	32
Fall sett, ikke kontrollert	5	23	8	36	32	47	38
Skadde dyr obs. oppsyn	2	8	1	11	4	20	1
Skadde dyr avlivet oppsyn	0	2	0	2	0	2	0
Skadde dyr avlivet jegere	1	2	2	5	5	12	4
Dyr funnet døde	2	2	1	5	0	3	3
Uregelm. med kort	1	1	0	2	0	3	0
Uregelm. med våpen	0	0	0	0	0	0	0
Tilfeller uforsvarlig skyting	0	0	0	0	0	3	1
Antall rapporter	0	0	0	0	0	1	3
Antall OPS-saker	1	4	6	11	6	8	5
Antall anmeldelser	0	0	0	0	0	1	0
Kvote				400	400	650	650
Kontroller per fellingsløyve				0,33	0,31	0,30	0,29

FELLING

Sammen med kontrollkortene mottok jaktfeltene et rapporteringsskjema for fellingsresultat som sammen med jaktfeltets kontrollkort skulle være utvalget i hende senest 15.10.16. Status på alle kontrollkort var utvalget i hende 30.10.17. Her trengs det skjerping i rutinene til jegere og rettighetshavere for at fellingsstatistikken skal bli klar så tidlig som mulig etter jakta. Det ble felt 201 dyr i Knutshø villreinområde i 2017. Fellingsprosenten for hele Knutshø inkludert jaktfeltene Fåset og Naustervorda ble 48 % av en kvote på 420. Fellingsprosent uten Fåset og Naustervorda ble 50 av en kvote på 400 (tabell 2).

Tabell 2. Kvoter og fellingstall i Knutshø 2017 for de forskjellige rettighetshavere.

JAKTFELT I KNUTSHØ VILLREINOMRÅDE												
TILDELING 2017				FELLINGSSTATISTIKK 2017								
Jaktfelt	Fordeling av kvote 2017			Sum tild.	felt	F. %	SK	US	VS	BK	UB	VB
	K	S/U	FD				Simlekalv	1,5 års simle	Voksen simle	Bukkekalv	1,5 års bukk	Voksen bukk
Premiering kjeveinnlevering			1	1	1	100,0	0	0	0	0	0	1
Folldal statsallmenning	47	31	26	104	60	57,7	6	3	22	10	2	17
Nedre Folldal utmarkslag	3	2	1	6	6	100,0	1	0	2	2	0	1
Midtre Folldal JFL	4	3	2	9	4	44,4	0	1	1	2	0	0
Øvre Folldal utmarkslag	3	2	2	7	6	85,7	2	0	2	1	0	1
Einunnalsfelt 1 utmarkslag	3	3	2	8	4	50,0	0	0	2	0	0	2
Oppdal bygdeallmenning	48	32	27	107	58	54,2	9	2	17	8	4	18
Statskog O8-10 / OD 11	17	11	9	37	11	29,7	2	0	2	1	2	4
Gåvålia	1	0	0	1	1	100,0	1	0	0	0	0	0
Langvelldalen sætersameie	1	0	0	1	0	0,0	0	0	0	0	0	0
Marsjøsetrene	2	2	1	5	5	100,0	2	2	0	0	0	1
ToR	51	34	29	114	44	38,6	8	2	12	6	3	13
SUM				400	200	50,0	31	10	60	30	11	58
Fåset	0	0	10	10	1	10,0	0	0	0	0	0	1
Naustervorda	0	0	10	10	0	0,0	0	0	0	0	0	0
SUM	180	120	120	420	201	48	31	10	60	30	11	59
Fellingsprosent inkl Fåset/Naustervorda:				48								
Fellingsprosent eks Fåset/Naustervorda:				50								

Det ble felt flest dyr på korttypen fritt dyr (61 % felling), mens det ble felt færrest dyr på korttypen kalv (38,3 % felling), se tabell 3. Den lave andelen felte dyr på korttypen kalv kan forklares med at jegere som er tildelt flere fellingstillatelser prioriterer andre kort før kalvekortet.

Tabell 3. Fellingsprosent og type dyr felt på de ulike korttyper i Knutshø i 2017 (SK= simlekalv, BK= bukkekalv, US= ungsimle, UB= ungbukk, VS= voksensimle, VB= voksenbukk).

Korttype	Kvote	Felt	Felling %	SK	BK	US	UB	VS	VB
Fritt dyr	100	61	61,0	0	0	0	0	8	53
Simle/ungdyr	120	71	59,2	1	0	7	8	50	5
Kalv	180	69	38,3	30	30	3	3	2	1
Sum	400	201	50,3	31	30	10	11	60	59
% av felling				15,4	14,9	5,0	5,5	29,9	29,4

Av de felte dyra var 30,3 % kalv, 40,3 % simle/ungdyr og 29,4 % voksen bukk i 2017 (tabell 4). Kjønnfordelingen på felte dyr var 50,2 % hunndyr og 49,8 % hanndyr.

Tabell 4. Prosentmessig fordeling av felling fordelt på type dyr i Knutshø 2007 – 2017 (antall i parentes).

År	Kalv	Simle/ungdyr	Voksen bukk	Hunndyr	Hanndyr
2017	30,3 (61)	40,3 (81)	29,4 (59)	50,2 (101)	49,8 (100)
2016	28,5 (72)	43,1 (109)	28,5 (72)	50,2 (127)	49,8 (126)
2015	26,5 (105)	48,2 (191)	25,3 (100)	53,5 (212)	46,5 (184)
2014	24,8 (87)	44,0 (154)	30,8 (109)	52,2 (183)	47,7 (167)
2013	27,8 (104)	43,6 (164)	28,6 (107)	47,1 (176)	52,9 (198)
2012	27,5 (103)	47,6 (176)	25,4 (95)	52,9 (198)	47,1 (176)
2011	23,6 (70)	46,9 (139)	29,4 (87)	51,0 (151)	49,0 (145)
2010	24,3 (70)	49,6 (143)	26,0 (75)	55,0 (159)	45,0 (129)
2009	27,0 (121)	49,7 (222)	23,3 (104)	52,6 (235)	47,2 (212)
2008	24,7 (86)	53,8 (187)	21,5 (75)	53,7 (187)	46,3 (161)
2007	22,4 (50)	45,3 (101)	32,3 (72)	51,1 (114)	48,9 (109)

Andelen felte kalver i de tre oppsynsområdene varierer fra år til år. I 2017 var kalvefellingen størst i Folldal og minst innen TOR (tabell 5).

Tabell 5. Kalvefelling fordelt på de tre oppsynsområdene 2010 – 2017.

År	ToR			Oppdal			Folldal		
	Kalvekvote	Felte kalver	% felt kalv	Kalvekvote	Felte kalver	% felt kalv	Kalvekvote	Felte kalver	% felt kalv
2017	51	14	27,5	67	21	31,3	62	26	41,9
2016	51	22	43,1	67	22	32,8	62	28	45,2
2015	69	19	27,5	83	33	39,8	75	45	60,0
2014	67	27	40,3	86	18	20,9	75	42	56,0
2013	68	27	39,7	85	26	30,6	75	44	58,7
2012	69	31	44,9	84	35	41,7	76	37	48,7
2011	63	16	25,4	79	14	18,0	69	24	37,0
2010	52	21	40,0	37	18	27,0	56	31	55,0

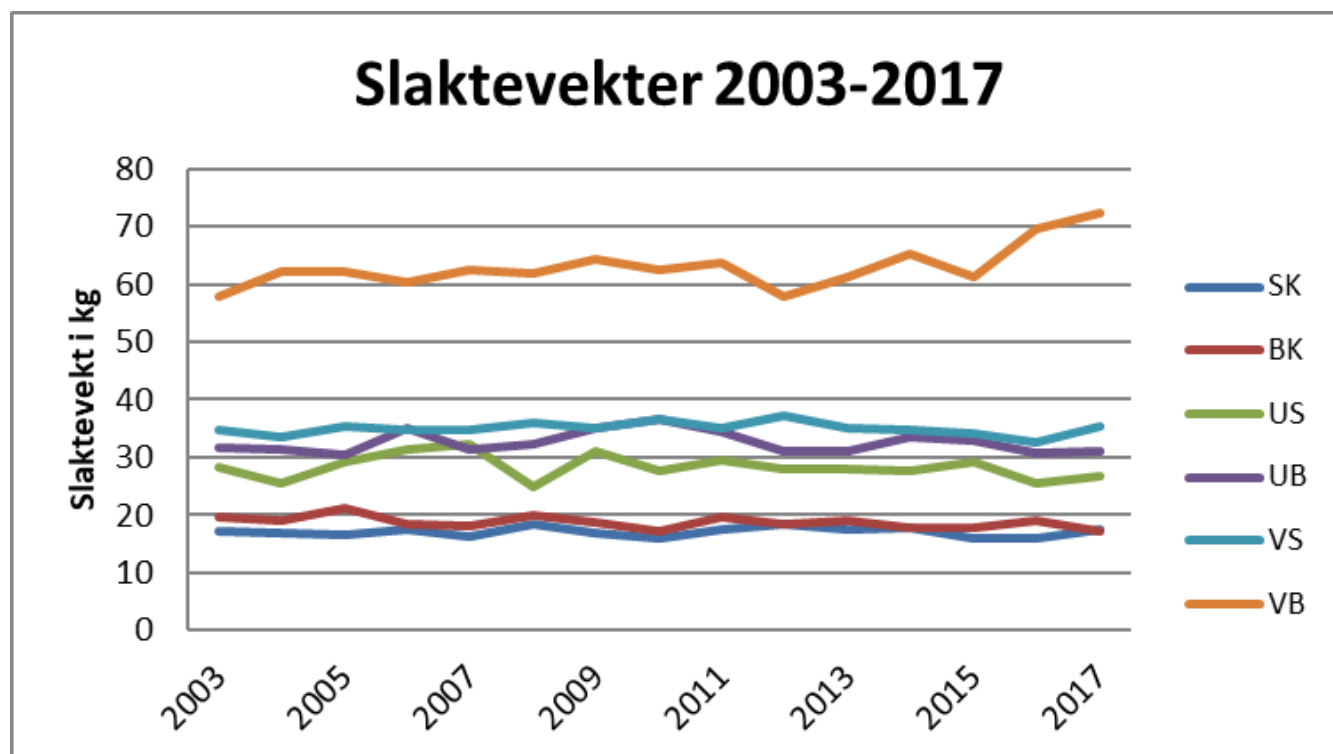
SLAKTEVEKTER

Gjennomsnittsvektene i 2017 skiller seg ikke vesentlig fra de foregående 14 årene (tabell 6), men snittvekta på voksen bukk er, som i 2016, høyere i 2017 sammenlignet med årene fra 2003 tom 2015. Dette kan være helt tilfeldig, men det er også mulig at det skyldes at eldre «lette» bukker før ble tatt på «Fritt under»-kortkategoriene (som ble avskaffet fra og med 2016), og ikke i vesentlig grad felles på simle/ungdyrkort. Dette er ei utvikling som blir viktig å følge med på i årene framover. 105 kjever ble innlevert i 2017 (52 %). På 104 av kjevelappene oppgir jegeren at slaktet er veid nøyaktig (52 %).

Tabell 6. Gjennomsnittlig slaktevekt for de ulike kjønns- og alderskategoriene fra oppgitt veide dyr 2003-2017 (SK= simlekalv, BK= bukkekalv, US= ungsimle, UB= ungbukk, VS= voksensimle, VB= voksenbukk).

År	SK	BK	US	UB	VS	VB	Ant. kjever	Ant. nøyaktig veid
2003	17,2	19,6	28,2	31,6	34,8	57,8	182	
2004	16,9	19,1	25,4	31,5	33,6	62,2	169	
2005	16,7	21,3	29,1	30,4	35,5	62,2	111	
2006	17,6	18,3	31,3	35,2	34,7	60,4	188	
2007	16,2	18,1	32,3	31,3	34,7	62,6	148	
2008	18,5	20,1	24,8	32,3	36,1	61,9	186	
2009	16,9	18,6	31,1	35,1	35,0	64,4	246	
2010	16,0	17,3	27,8	36,6	36,5	62,6	181	131
2011	17,6	19,5	29,4	34,4	35,2	63,8	189	123
2012	18,4	18,5	28,1	31,1	37,1	57,9	243	173
2013	17,6	18,9	27,9	30,9	35,1	61,3	247	172
2014	17,9	17,9	27,8	33,4	34,9	65,2	253 (72 %)	171 (68 %)
2015	16	17,7	29,1	32,8	34,1	61,1	293 (74 %)	178 (61 %)
2016	15,8	19	25,5	30,7	32,7	69,5	173 (68 %)	116 (67 %)
2017	17,5	17,3	26,8	31	35,4	72,2	105 (52 %)	104 (52 %)

Under er gjennomsnittlig slaktevekter for de ulike kjønns- og alderskategoriene fra oppgitt veide dyr for årene 2003- 2017 framstilt i en figur. Det blir da ganske tydelig at snittvekta for voksen bukk er en del høyere i 2016 og 2017 sammenlignet med årene før da vi hadde kortkategoriene «fritt under».



Figur 1. Gjennomsnittlig slaktevekt på de ulike kjønns- og alderskategoriene fra oppgitt veide dyr i årene 2003 – 2017 (SK= simlekalv, BK= bukkekalv, US= ungsimle, UB= ungbukk, VS= voksensimle, VB= voksenbukk)

I tabell 7 er snittvektene på voksen bukk fordelt på hvilket kort de er skutt på (fritt dyr eller simle/ungdyr), samt at maks.vekt og min.vekt er tatt med. I perioden 1995 – 2011 har Overvåkingsprogrammet for hjortevilt funnet statistisk sikker nedgang i slaktevekter i alle kjønns- og aldersgrupper i Knutshø. Nedgangen er sterkest hos voksne bukker og noe svakere hos voksne simler (NINA rapport 885, Hjortevilt 1991 – 2011). I løpet av 2017 kommer det en ny oppsummeringsrapport fra Overvåkingsprogrammet. Det er verdt å merke seg at snittslaktevekter på bukker 2,5 år og eldre blir noe forskjellig om man fordeler dem på hvilket kort de er skutt på. Korttypen fritt under 60 (tidligere småbukk under 60 kg) ble brukt i varierende grad i årene 1996 – 2004 (10 – 20 %). Fra 2005 – 2012 ble korttypen fritt under 50kg benyttet og fra 2013- 2015 ble igjen korttypen fritt under 60 benyttet, mens den ble kuttet helt ut fra og med 2016. Dette kan være en medvirkende årsak til at NINA finner nedgang i slaktevektene på bukker 2,5 år og eldre. Hadde man brukt bare slaktevektene fra bukker skutt på fridyrkort, kunne man med større sikkerhet sagt noe om slaktevektene på bukk går opp eller ned. Fra 2013-2015 er igjen fritt under 60 kg benyttet, mens kategorien ble helt kuttet ut i 2016. I denne siste perioden (2013-2017) har slaktevektene på fritt dyr kategorien økt og aller mest for årene 2016-2017.

Tabell 7. Slaktevekter fordelt på kjønns- og alderskategorier på oppgitt veide dyr i Knutshø 2017. SK= simlekalv, BK= bukkekalkv, US= ung simle, UB= ung bukk, VS= voksen simle, VB2= voksen bukk felt på fridyrkort og VB3= voksen bukk felt på simle/ungdyrkort.

Slaktevekter for forskjellige kategorier dyr.							
Bare dyr som er oppgitt veid er medregnet.							
Kategori dyr	SK	BK	US	UB	VS	VB2	VB3
Antall veid	17	11	4	4	40	23	5
Max vekt	23	21	32	38	59	101	65
Min vekt	11,5	12	21	27	23	46	39
Snittvekt	17,5	17,3	26,8	31	35,4	76,6	47,2
						Fritt	S/U

TELLINGER

Under kalvetellingen i juli ble det funnet 1128 dyr og 309 kalv. 41,6 kalv pr. 100 simle/ungdyr (tabell 8). Også for kalvrekutteringa påpeker Overvåkingsprogrammet at det er en markant nedadgående trend i Knutshø.

Tabell 8. Kalvetellinger i Knutshø 2007 – 2017.

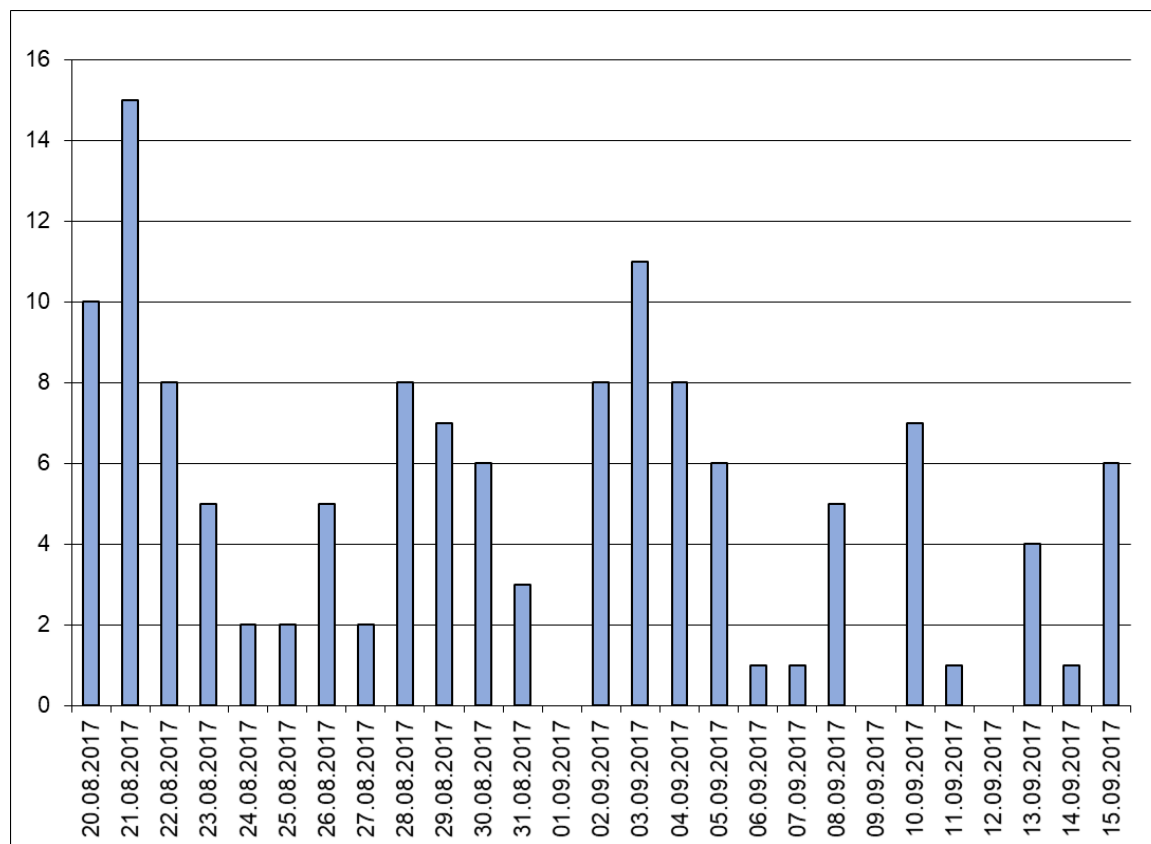
År	Dato	Ant. flokker	Tot. ant. dyr	Simle/ungdyr	Kalv	Bukk	K/100S-U
2007	30.6.	2	1459	918	419	122	45,6
2008	2.7.	4	1508	979	416	75	42,5
2009	24.6.	4	1425	843	384	210	45,6
2010	26.6.	1	1393	937	396	60	42,3
2011	14.7.	4	1344	875	409	60	46,74
2012	12.7.	1	1324	925	347	52	37,51
2013	06.7.	1	1286	867	363	26	41,87
2014	25.6.	2	778	524	234	20	44,7
2015	27.6.	2	1269	869	377	23	43,4
2016	07.7.	2	1158	785	309	64	39,4
2017	09.7.	2	1128	740	308	80	41,6

Strukturteellingen i 2017 ble gjennomført 9. oktober og 20. oktober. 397 dyr i 2 flokker ble talt opp. I 2017 ligger de fleste kategorier dyr innenfor målsetninga i bestandsplanen.

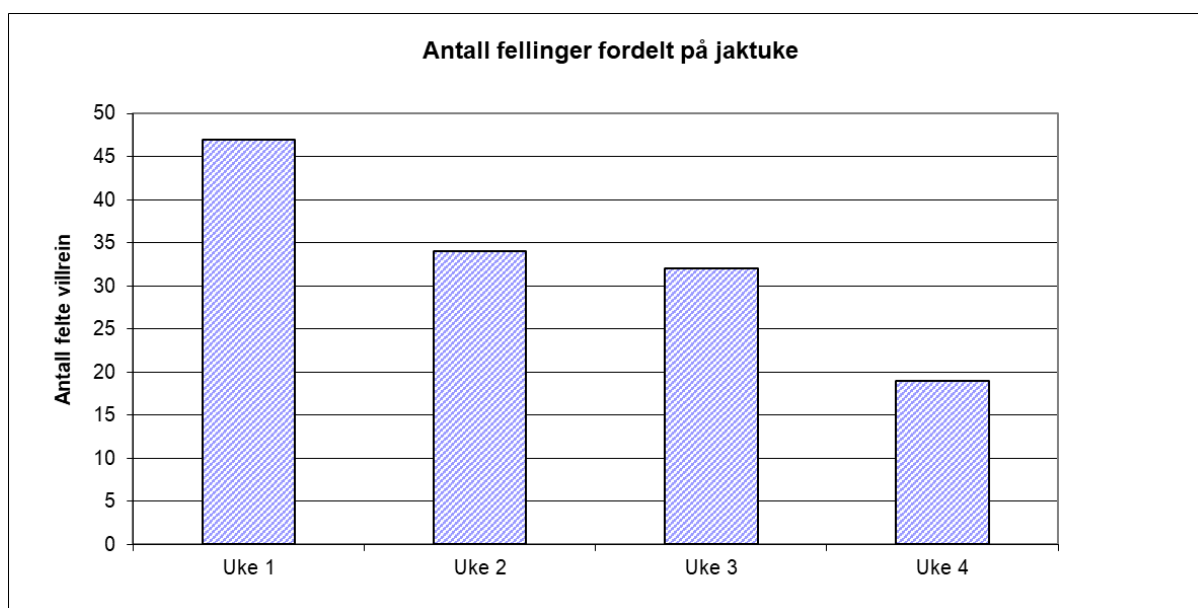
Tabell 9. Strukturteellingen i Knutshø 2008 – 2017.

År	Ant. flokker	Ant. dyr telt	Kalv	Simler	Ungbukk	Bukk 2 år	Eldre bukk
Målsetninger i bestandsplanen:			18 - 23%	40 - 44%	7 - 9%	7 - 9%	18 - 22
2008	9	507	20,9	41,2	10,5	7,2	20,3
2009	4	768	23,3	42,8	6,3	8,5	19,1
2010	1	575	17,6	49,4	6,1	10,1	16,9
2011	2	430	19,3	47	5,6	8,4	19,7
2012	3	1012	19,2	47,8	7	7,8	18,2
2013	2	478	22,4	45,8	6,1	8,8	16,9
2014	1	452	18,1	45,3	6	11,7	18,8
2015	2	561	23,4	41,5	4,6	7	23,5
2016	3	645	23	42,5	7	8	19,5
2017	2	397	24,2	41,8	5,5	7,6	20,9

FELLINGER GJENNOM JAKTA



Figur 3. Fellinger fordelt på datoer. Det var ikke registrert noen fellinger den 1.9, 9.9 og 12.9, men sannsynligvis ble det felt dyr også da. Enkelte jegere kan bli flinkere til å huske å skjære dato på kortet.



Figur 4. Fellinger fordelt på jaktuker. Merk at siste jaktuke består av 5 jakt dager.

OVERGANGSAVTALER I 2017

I ukene 35, 36 og 37 var det gjensidig overgang mellom jaktfeltene i Oppdal (O7, O30, O31), Statskog (O8, O9a, O9b, O10 og O/D 11) og Tynset og Rennebu (T1, T3, T4, T4a, T14, T20-27, R5a og R6). Jaktfeltene i Follidal ønsket ikke å være med på denne avtalen.

Fredag, lørdag og søndag var unntatt fra overgangsavtalen. Overgangsavtalen gjaldt heller ikke i første jaktuke (uke 33/34). Det kunne ikke benyttes mer enn 2 fellingsstillatelser pr. jeger og jakt dag på denne overgangsavtalen. Jegerne med kort fra disse rettighetshaverne kunne felle sitt dyr hvor som helst innen det felles jaktområdet i overgangsperiodene. Det var ikke stilt krav om inngang fra eget felt.

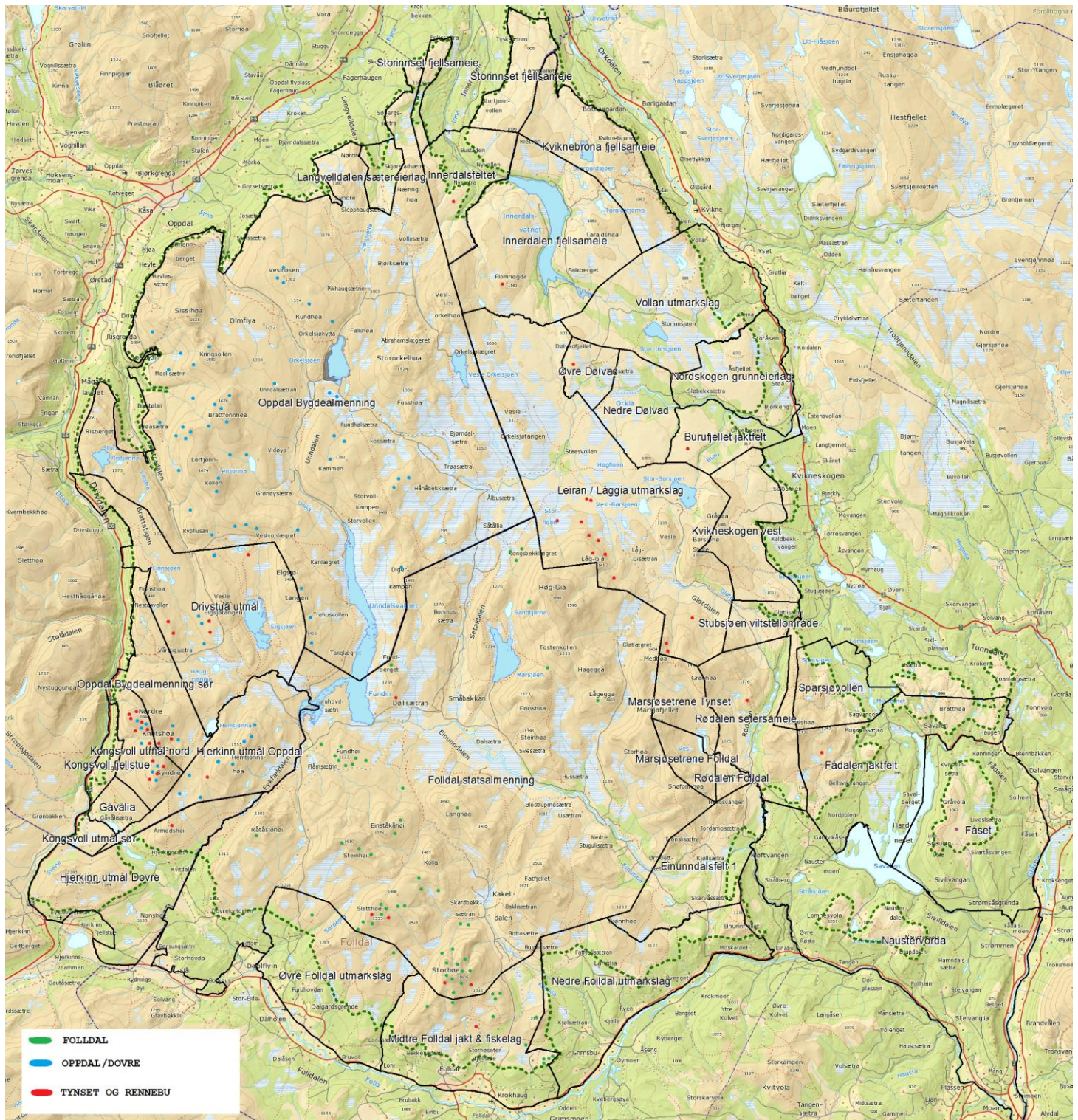
Tilbakemeldingene fra jegere og oppsyn på avtalen har vært svært gode.

I 2017 stod reinen mye i den nord- og sørvestre delen av området. Dette kommer godt til syne av fellingssted på kortene som er utskrevet på områdene som hadde felles overgang. Også her kan jegerne imidlertid bli flinkere til å fylle ut kortene fullstendig.

Tabell 10. Fellingssted på kort utstedt på Statskog, Oppdal Bygdeallmenning (OBA) og Tynset og Rennebu jaktfelt (TOR).

Fellingssted Statskogkort		Fellingssted OBA-kort		Fellingssted TOR-kort	
O7	2	O7	35	O7	2
O8	1	O8	10	O8	5
O9a	4	O9a	4	O9a	11
OD11	4	OD11	3	OD11	2
Ukjent	2	Ukjent	6	TOR	15
SUM	13	SUM	58	Ukjent	8
				SUM	43

FELLINGSSTEDER



Figur 5 Kart over fellingssteder der dette er utfyllt på kortet av jeger.