

VILLREINJAKTA 2016



OPPSYNS- OG FELLINGSRAPPORT

INNLEDNING

Rapporten dokumenterer oppsynsarbeidet som utføres under villreinjakt i Knutshø villreinområde. I tillegg gir rapporten en oversikt over fellingsresultat og overvåkingsresultater med mer i villreinområdet siste år. Rapporten skal gi villreinutvalget et grunnlag for vedtak i saker som berører forvaltning av villrein innen Knutshø villreinområde. Rapporten er basert på rapporter og opplysninger fra Kvikne utmarksråd, Folldal fjellstyre og Oppdal bygdealmening samt villreinutvalgets egne analyser av fellingsmateriale og overvåkingsstatistikk.

KVOTE

Telling vinteren 2016 viste at det var minst 1237 dyr i Knutshø villreinområde. Etter vedtak på årsmøtet ble kvoten for Knutshø villreinområde satt til 400 dyr. Bakgrunn for avvik i kvoten fra bestandsplanen (600) var at det de to siste årene er funnet en del færre dyr enn beregnet i bestandsplanen. Under årsmøtet ble det også vedtatt å kutte ut kortkategorien fritt under 60 kg. Fordelinga av kvoten på kortkategoriene ble derfor på 45 % kalv, 30 % simle/ungdyr, og 25 % frie dyr. I tillegg ble det satt en kvote på 10 fritt dyr for hver av feltene Fåset og Naustervorda. Kvoten og sammensetningen ble godkjent av villreinnemnda i mai.

JAKTTID

I Knutshø villreinområde var jakttiden 20. august til 21. september. Det var kveldsjaktforbud etter kl. 20 til og med 5. september, og etter kl. 18 fra og med 6. september.

OVERGANGER/FELLESJAKT

Innen hvert oppsynsdistrikt var det full fellesjakt hele jakttiden. Tynset og Rennebu jaktfelt (ToR), Oppdal og Statskog prøvde i 2016 ut en ordning med gjensidig overgang mellom disse tre terrengene. Avtalen omfattet tre midtukeperioder (man. tom. tors.) med inntil to kort per jeger. Fridyrkortet i kjevetrekningspremie hadde full overgang til alle jaktfeltene hele jakttida.

INFORMASJON

Informasjonstelefonen for Knutshø var i drift fra jaktstart. Det var noen tekniske problemer med telefonen i starten, men ellers fungerte telefonen så og si problemfritt. Oppdatert brosjyre fra Miljødirektoratet med informasjon om human jakt og offentlige bestemmelser, samt CWD og innsamling av GPS- halsbånd var medsendt alle kontrollkorta.

OPPSYN

I de tre oppsynsdistriktene har det deltatt 8 oppsyn under reinsjakta. Samtlige oppsyn er tildelt begrenset politimyndighet med gyldighet innen hele Knutshø villreinområde for hele jakttida.

Tabell 1. Oppsynsvolum og kontroller i 2008 - 2016:

Tekst	ToR 2016	Folldal 2016	Oppdal 2016	2016	2015	2014	2013	2012	2011	2010	2009	2008
Antall oppsyn	2	3	3	8	8	7	8	7	7	7	7	
Timer i felt	22	357	310,5	689,5	735	739,5	844,5	787	615	749	702	832
Sett antall rein	0	14255	14412	28667	33783	26467	43169	27021	28111	30360	34379	29357
Informerte i felt	0	51	163	214	236	224	176	174	128	237		274
Kontroll før felling	0	18	69	87	111	130	136	90	43	169	50	79
Kontroll under slakting	0	16	3	19	56	25	86	50	50	47	78	64
Kontroll under transport	0	15	2	17	26	32	26	17	17	22	39	43
Fall sett, ikke kontrollert	0	19	13	32	47	38	79	26	33	31	46	41
Skadde dyr obs. oppsyn	0	4	0	4	20	1	6	5	4	2	12	16
Skadde dyr avlivet oppsyn	0	0	0	0	2	0	1	4	1	0	3	4
Skadde dyr avlivet jegere	0	4	1	5	12	4	7	4	4	2	5	11
Dyr funnet døde	0	0	0	0	3	3	1	2	1	0	2	2
Uregelm. med kort	0	0	0	0	3	0	6	1	1	3	2	12
Uregelm. med våpen	0	0	0	0	0	0	0	0	0	0	2	0
Tilfeller uforsvarlig skyting	0	0	0	0	3	1	0	0	2	0	0	1
Antall rapporter	0	0	0	0	1	3	1	0	0	0	0	3
Antall OPS-saker	0	3	3	6	8	5	10	10	19	11	22	23
Antall anmeldelser	0	0	0	0	1	0	3	0	0	0	0	3
Kvote				400	650	650	650	650	600	500	700	600
Kontroller per fellingsløyve				0,31	0,30	0,29	0,38	0,24	0,18	0,47	0,23	0,31

Intensiteten i oppsynet, og dermed kostnadene med oppsynet, varierer i områdene og avhenger i stor grad av hvor reinen befinner seg. Rettighetshavernes utgifter til oppsyn var kr. 224.360,-, dvs. kr. 561,- pr. fellingstillatelse. Totalt var kostnadene for oppsyn lavere enn i 2015, men på grunn av færre tildelte fellingstillatelser i 2016 ble dermed kostnadene høyere pr tillatelse. Oppsynstilskuddet fra Miljødirektoratet utgjorde kr 62,50- pr fellingstillatelse (kr. 25.000,-). Ingen forhold ble anmeldt i 2016.

Merk at antallet skadde dyr observert og skutt kan i 2016 være påvirket av at det i år, som i 2015, ble påvist flere tilfeller av fotråte på villrein i Knutshø. Alle observerte skadde dyr er derfor ikke skadde som følge av skudd fra jegere. Informasjon om fotråte hos villrein finner du på hjemmesidene til veterinærinstituttet.

FELLING

Sammen med kontrollkortene mottok jaktfeltene et rapporteringsskjema for fellingsresultat som sammen med jaktfeltets kontrollkort skulle være utvalget i hende senest 15.10.16. Status på alle kontrollkort var utvalget i hende 1.11.16. Her trengs det skjerpning i rutine til jegere og rettighetshavere for at fellingsstatistikken skal bli klar så tidlig som mulig etter jakta. Det ble felt 253 dyr i Knutshø villreinområde i 2016. Fellingsprosenten for hele Knutshø inkludert jaktfeltene Fåset og Naustervorda ble 60 av en kvote på 420. Fellingsprosent uten Fåset og Naustervorda ble 63 av en kvote på 400 (tabell 2).

Tabell 2. Kvoter og fellingstall i Knutshø 2016 for de forskjellige rettighetshavere.

JAKTFELT I KNUTSHØ VILLREINOMRÅDE												
TILDELING 2016				FELLINGSSTATISTIKK 2016								
Jaktfelt	Fordeling av kvote 2016			Sum tild.	felt	F. %	SK	US	VS	BK	UB	VB
	K	SU	FD				Simlekalv	1,5 års simle	Voksen simle	Bukkekalv	1,5 års bukk	Voksen bukk
Premiering kjeveinnlevering			1	1	1	100,0						1
Folldal statsallmenning	47	31	26	104	77	74,0	10	4	23	12	5	23
Nedre Folldal utmarkslag	2	2	2	6	3	50,0	0	0	1	1	0	1
Midtre Folldal JFL	4	3	2	9	7	77,8	1	2	1	1	1	1
Øvre Folldal utmarkslag	3	2	2	7	4	57,1	1	0	1	0	2	0
Einunnalsfelt 1 utmarkslag	4	1	2	7	4	57,1	1	1	0	0	0	2
Oppdal bygdeallmenning	48	32	26	106	60	56,6	6	5	15	8	6	20
Statskog 08-10 / OD 11	17	11	10	38	22	57,9	6	1	6	2	0	7
Gåvålia	1	1	0	2	1	50,0	0	0	1	0	0	0
Langvellidalen sætersameie	1	1	0	2	1	50,0	0	1	0	0	0	0
Marsjøsetrene	2	2	1	5	3	60,0	0	0	0	1	1	1
ToR	51	34	28	113	70	61,9	14	6	20	8	6	16
SUM				400	253	63,3						
Fåset			10	10	0	0,0	0	0	0	0	0	0
Naustervorda			10	10	0	0,0	0	0	0	0	0	0
SUM	180	120	120	420	253	60	39	20	68	33	21	72
Fellingsprosent inkl Fåset/Naustervorda:				60								
Fellingsprosent eks Fåset/Naustervorda:				63								

Det ble felt flest dyr på korttypen fritt dyr (79 % felling), mens det ble felt færrest dyr på korttypen kalv (46,7 % felling), se tabell 3. Den lave andelen felte dyr på korttypen kalv kan forklares med at jegere som er tildelt simle/ungdyr og kalv prioriterer simle/ungdyr-kortet før kalvekortet. Det er også sannsynlig at kalvekort ikke blir prioritert dersom jegeren med kalvekort er med på jaktlag. For eksempel tildelte Oppdal Bygdeallmenning i år 16 jegere bare kalvekort, og bare 5 av disse kortene ble skåret. Oppdal Bygdeallmenning har jaktlagsordning med inntil 3 jegere.

Tabell 3. Fellingsprosent og type dyr felt på de ulike korttyper i Knutshø 2016.

Korttype	Kvot	Felt	Felling %	SK	BK	US	UB	VS	VB
Fritt dyr	100	79	79,0	0	0	1	1	10	67
Simle/ungdyr	120	90	75,0	0	1	12	18	55	4
Kalv	180	84	46,7	39	32	7	2	3	1
Sum	400	253	63,3	39	33	20	21	68	72
% av felling				15,4	13,0	7,9	8,3	26,9	28,5

Det ble felt 28,5 % kalv, 43,1 % simle/ungdyr og 28,5 % voksen bukk i 2016 (tabell 4). Kjønnfordelingen på felte dyr var 50,2 % hunndyr og 49,8 % hanndyr.

Tabell 4. Prosentmessig fordeling av felling fordelt på type dyr i Knutshø 2007 – 2016 (antall i parentes).

År	Kalv	Simle/ungdyr	Voksen bukk	Hunndyr	Hanndyr
2016	28,5 (72)	43,1 (109)	28,5 (72)	50,2 (127)	49,8 (126)
2015	26,5 (105)	48,2 (191)	25,3 (100)	53,5 (212)	46,5 (184)
2014	24,8 (87)	44,0 (154)	30,8 (109)	52,2 (183)	47,7 (167)
2013	27,8 (104)	43,6 (164)	28,6 (107)	47,1 (176)	52,9 (198)
2012	27,5 (103)	47,6 (176)	25,4 (95)	52,9 (198)	47,1 (176)
2011	23,6 (70)	46,9 (139)	29,4 (87)	51,0 (151)	49,0 (145)
2010	24,3 (70)	49,6 (143)	26,0 (75)	55,0 (159)	45,0 (129)
2009	27,0 (121)	49,7 (222)	23,3 (104)	52,6 (235)	47,2 (212)
2008	24,7 (86)	53,8 (187)	21,5 (75)	53,7 (187)	46,3 (161)
2007	22,4 (50)	45,3 (101)	32,3 (72)	51,1 (114)	48,9 (109)

Andelen felte kalver i de tre oppsynsområdene varierer fra år til år. I 2016 var kalvefellingen størst i Follidal og minst i Oppdal (tabell 5).

Tabell 5. Kalvefelling fordelt på de tre oppsynsområdene 2010 – 2016.

År	ToR			Oppdal			Follidal		
	Kalvekvote	Felte kalver	% felt kalv	Kalvekvote	Felte kalver	% felt kalv	Kalvekvote	Felte kalver	% felt kalv
2016	51	22	43,1	67	22	32,8	62	28	45,2
2015	69	19	27,5	83	33	39,8	75	45	60,0
2014	67	27	40,3	86	18	20,9	75	42	56,0
2013	68	27	39,7	85	26	30,6	75	44	58,7
2012	69	31	44,9	84	35	41,7	76	37	48,7
2011	63	16	25,4	79	14	18,0	69	24	37,0
2010	52	21	40,0	37	18	27,0	56	31	55,0

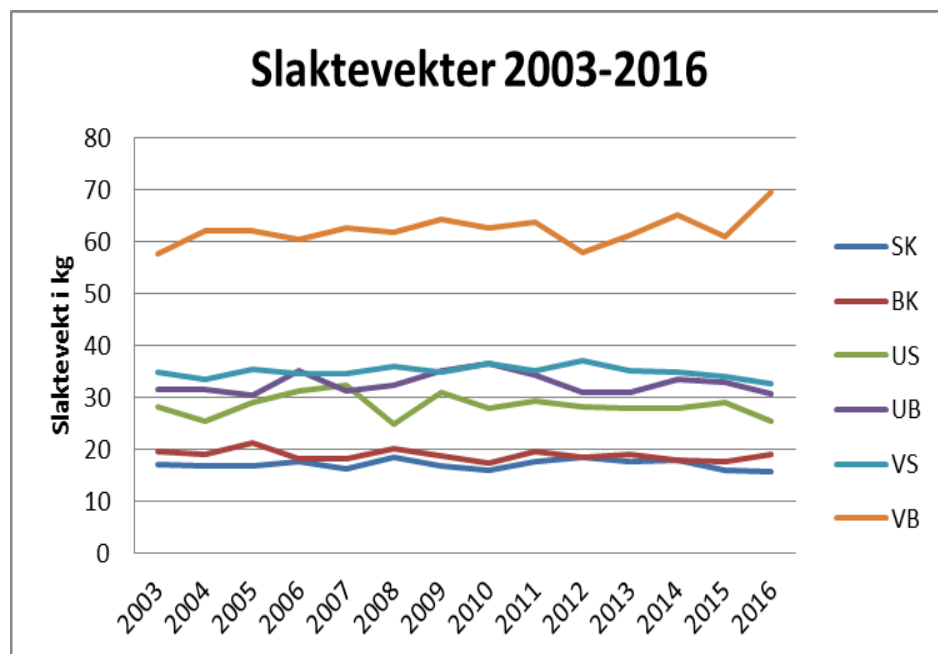
SLAKTEVEKTER

Gjennomsnittsvektene i 2016 skiller seg ikke vesentlig fra de siste 13 årene (tabell 6), men snittvekta på voksen bukk er høyere i 2016 sammenlignet med årene fra 2003 tom 2015. Dette kan være helt tilfeldig, men det er også mulig at det skyldes at eldre «lette» bukker før ble tatt på «Fritt under»-kategoriene, og ikke i vesentlig grad felles på simle/ungdyrkort. Dette vil komme bedre fram når vi har prøvd ut den nye kortfordelinga over flere år. 173 kjever ble innlevert i 2016 (68 %). På 116 av kjevelappene oppgir jegeren at slaktet er veid nøyaktig (67 %).

Tabell 6. Gjennomsnittlig slaktevekt for de ulike kjønns- og alderskategoriene fra oppgitt veide dyr 2003-2016.

År	SK	BK	US	UB	VS	VB	Ant. kjever	Ant. nøyaktig veid
2003	17,2	19,6	28,2	31,6	34,8	57,8	182	
2004	16,9	19,1	25,4	31,5	33,6	62,2	169	
2005	16,7	21,3	29,1	30,4	35,5	62,2	111	
2006	17,6	18,3	31,3	35,2	34,7	60,4	188	
2007	16,2	18,1	32,3	31,3	34,7	62,6	148	
2008	18,5	20,1	24,8	32,3	36,1	61,9	186	
2009	16,9	18,6	31,1	35,1	35,0	64,4	246	
2010	16,0	17,3	27,8	36,6	36,5	62,6	181	131
2011	17,6	19,5	29,4	34,4	35,2	63,8	189	123
2012	18,4	18,5	28,1	31,1	37,1	57,9	243	173
2013	17,6	18,9	27,9	30,9	35,1	61,3	247	172
2014	17,9	17,9	27,8	33,4	34,9	65,2	253 (72 %)	171 (68 %)
2015	16	17,7	29,1	32,8	34,1	61,1	293 (74 %)	178 (61 %)
2016	15,8	19	25,5	30,7	32,7	69,5	173 (68 %)	116 (67 %)

Under er gjennomsnittlig slaktevekter for de ulike kjønns- og alderskategoriene fra oppgitt veide dyr for årene 2003- 2016 framstilt i en figur. Det blir da ganske tydelig at snittvekta for voksen bukk er en del høyere i 2016 sammenlignet med årene før.



Figur 1. Gjennomsnittlig slaktevekt på de ulike kjønns- og alderskategoriene fra oppgitt veide dyr i årene 2003 – 2016.

I tabell 7 er snittvektene på voksen bukk fordelt på hvilket kort de er skutt på (fritt dyr eller simle/ungdyr), samt at maks.vekt og min.vekt er tatt med. I perioden 1995 – 2011 har Overvåkingsprogrammet for hjortevilt funnet statistisk sikker nedgang i slaktevekter i alle kjønns- og aldersgrupper i Knutshø. Nedgangen er sterkest hos voksne bukker og noe svakere hos voksne simler (NINA rapport 885, Hjortevilt 1991 – 2011). Det er verdt å merke seg at snittslaktevekter på bukker 2,5 år og eldre blir noe forskjellig om man fordeler dem på hvilket kort de er skutt på. Korttypen fritt under 60 (tidligere småbukk under 60 kg) ble brukt i varierende grad i årene 1996 – 2004 (10 – 20 %). Fra 2005 – 2012 ble korttypen fritt under 50kg benyttet (20 % FU50 årlig, 10% fridyr årlig). Dette kan være en medvirkende årsak til at NINA finner nedgang i slaktevektene på bukker 2,5 år og eldre. Hadde man brukt bare slaktevektene fra bukker skutt på fridyrkort, kunne man med større sikkerhet sagt noe om slaktevektene på bukk går opp eller ned. Fra 2013-2015 er igjen fritt under 60 kg benyttet, mens kategorien ble helt kuttet ut i 2016. I denne siste perioden (2013-2016) har slaktevektene på Fritt dyr kategorien økt.

Tabell 7. Slaktevekter fordelt på kjønns- og alderskategorier på oppgitt veide dyr i Knutshø 2016.

Slaktevekter for forskjellige kategorier dyr.								
Bare dyr som er oppgitt veid er medregnet.								
Kategori dyr	SK	BK	US	UB	VS	VB1	VB2	VB3
Antall veid	20	17	7	10	24		34	4
Max vekt	21	22	28	40	48		92	35
Min vekt	13	12	20	24	25		55	51
Snittvekt	15,8	19	25,5	30,7	32,7		72,8	41,3
						FU60	Fritt	S/U

SK: simlekalv, BK: bukkekcalv, US: ung simle, UB: ung bukk, VS: voksen simle, VB2: voksen bukk felt på fridyrkort og VB3: voksen bukk felt på simle/ungdyrkort.

TELLINGER

Under kalvetellingen i juli ble det funnet 1158 dyr og 309 kalv. 39,4 kalv pr. 100 simle/ungdyr (tabell 8).

Tabell 8. Kalvetellinger i Knutshø 2007 – 2016.

År	Dato	Ant. flokker	Tot. ant. dyr	Simle/ungdyr	Kalv	Bukk	K/100S-U
2007	30.6.	2	1459	918	419	122	45,6
2008	2.7.	4	1508	979	416	75	42,5
2009	24.6.	4	1425	843	384	210	45,6
2010	26.6.	1	1393	937	396	60	42,3
2011	14.7.	4	1344	875	409	60	46,74
2012	12.7.	1	1324	925	347	52	37,51
2013	06.7.	1	1286	867	363	26	41,87
2014	25.6.	2	778	524	234	20	44,7
2015	27.6.	2	1269	869	377	23	43,4
2016	07.jul	2	1158	785	309	64	39,4

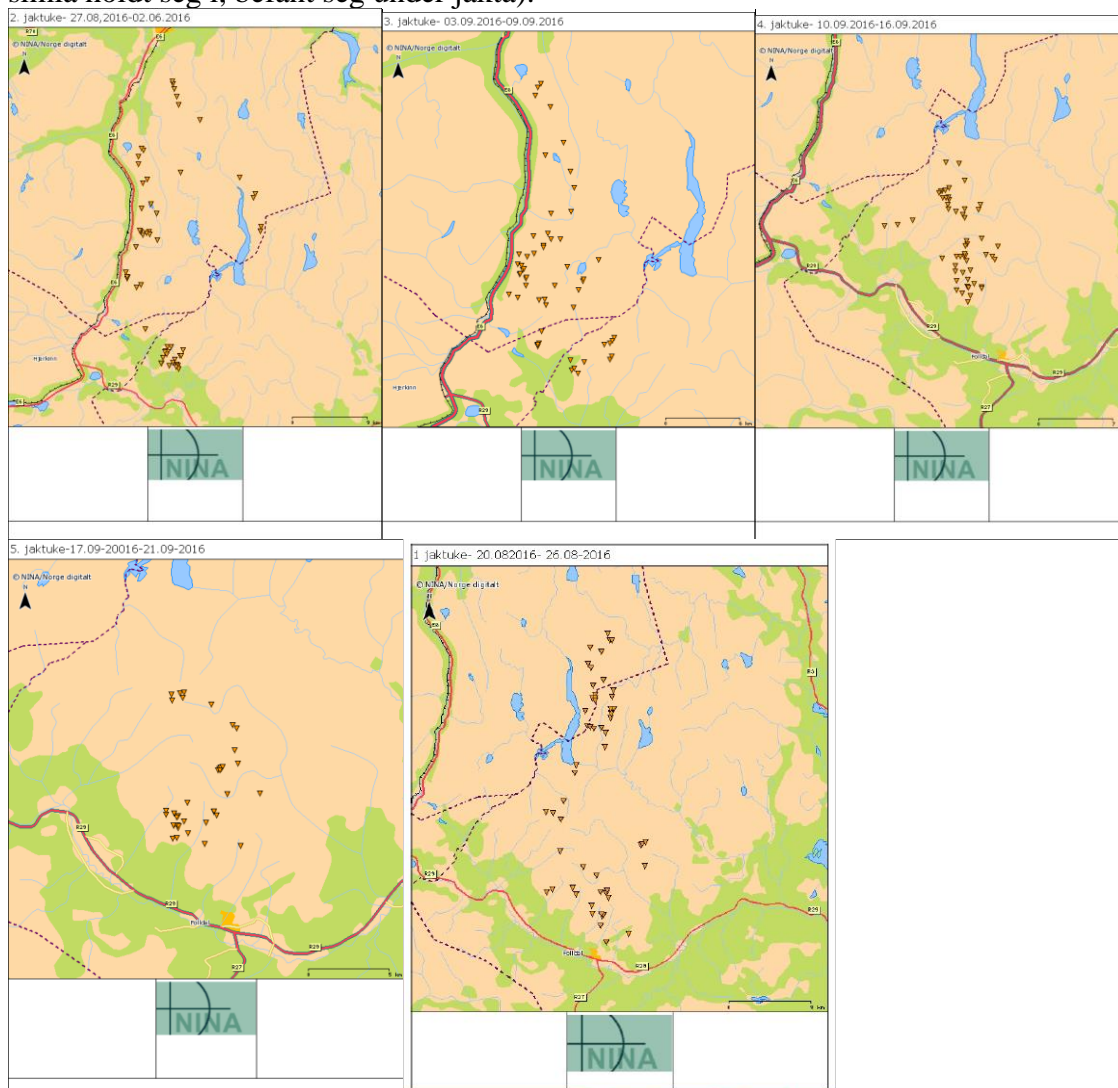
Strukturteellingen i 2016 ble gjennomført 5. oktober og 13. oktober. 274 dyr i 2 flokker ble talt opp. I 2016 ligger alle kategorier dyr innenfor målsetninga.

Tabell 9. Strukturteellingen i Knutshø 2008 – 2016.

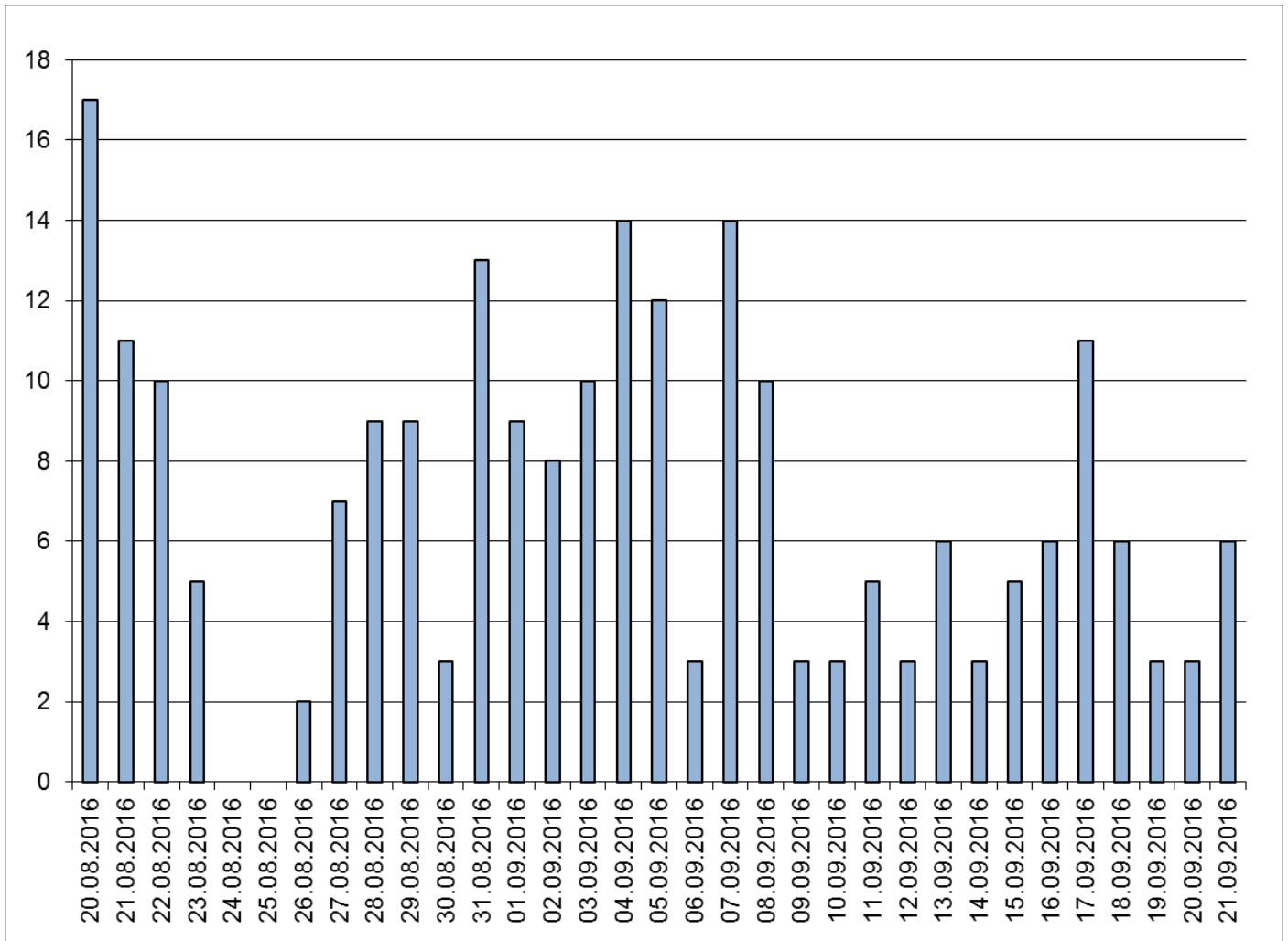
Bestandsplan	Ant. flokker	Ant. dyr telt	Kalv	Simler	Ungbukk	Bukk 2 år	Eldre bukk
			18 - 23%	40 - 44%	7 - 9%	7 - 9%	18 - 22
2008	9	507	20,9	41,2	10,5	7,2	20,3
2009	4	768	23,3	42,8	6,3	8,5	19,1
2010	1	575	17,6	49,4	6,1	10,1	16,9
2011	2	430	19,3	47	5,6	8,4	19,7
2012	3	1012	19,2	47,8	7	7,8	18,2
2013	2	478	22,4	45,8	6,1	8,8	16,9
2014	1	452	18,1	45,3	6	11,7	18,8
2015	2	561	23,4	41,5	4,6	7	23,5
2016	3	645	23	42,5	7	8	19,5

REINENS FORFLYTNINGER UNDER JAKTA

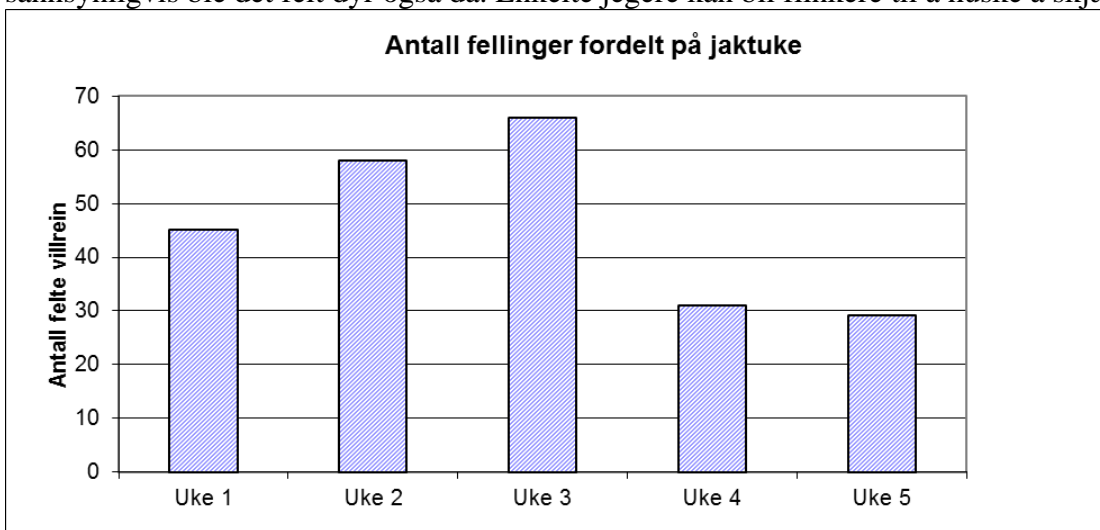
(obs: det er per 2016 bare ei simle som er merka. Posisjonene gir derfor bare et bilde av hvor flokken denne simla holdt seg i, befant seg under jakta).



Figur 2. Posisjonene til ei merka simle gjennom jakta fordelt på de 5 jaktukene.



Figur 3. Fellingene fordelt på datoer. Det var ikke registrert noen fellingene den 24. og 25. 8, men sannsynligvis ble det felt dyr også da. Enkelte jegere kan bli flinkere til å huske å skjære dato på kortet.



Figur 4. Fellingene fordelt på jaktuker. Merk at siste jaktuke består av 5 jakt dager.

OVERGANGSAVTALER I 2016

I ukene 35, 36 og 37 var det gjensidig overgang mellom jaktfeltene i Oppdal (O7, O30, O31), Statskog (O8, O9a, O9b, O10 og O/D 11) og Tynset og Rennebu (T1, T4, T14, T20-28, R5a og R5). Jaktfeltene i Follal ønsket ikke å være med på denne avtalen.

Fredag, lørdag og søndag var unntatt fra overgangsavtalen. Overgangsavtalen gjaldt heller ikke i første og siste jaktuke (uke 33/34 og uke 38). Det kunne ikke benyttes mer enn 2 fellingstillatelser pr. jeger og jaktdag på denne overgangsavtalen.

Jegere med kort fra disse rettighetshaverne kunne felle sitt dyr hvor som helst innen det felles jaktområdet i overgangsperiodene. Det var ikke stilt krav om inngang fra eget felt.

Tilbakemeldingene fra jegere og oppsyn på avtalen har vært svært gode. Avtalen, som var en ettårig prøveavtale, skal evalueres i løpet av vinteren med tanke på mulig videreføring.

I 2016 stod reinen mye i den sørvestre delen av området. Dette kommer godt tilsyne av fellingssted på kortene som er utskrevet på områdene som hadde felles overgang. Også her kan jegerene imidlertid bli flinkere til å fylle ut kortene fullstendig.

Tabell 10. Fellingssted på kort utstedt på Statskog, Oppdal Bygdeallmenning (OBA) og Tynset og Rennebu jaktfelt (TOR).

Fellingssted Statskogkort		Fellingssted OBA-kort		Fellingssted TOR- kort	
O7	4	O7	22	O7	8
O8	4	O8	17	O8	5
O9a	1	O9a	9	O9a	11
OD11	10	OD11	6	OD11	17
Ukjent	3	Ukjent	6	TOR	16
<i>SUM</i>	22	<i>SUM</i>	60	Ukjent	13
				<i>SUM</i>	70