



VILLREINJAKTA 2014

OPPSYNS- OG FELLINGSRAPPORT

INNLEDNING

Rapporten dokumenterer oppsynsarbeidet som utføres under villreinjakta i Knutshø villreinområde. I tillegg gir rapporten en oversikt over fellingsresultat og overvåkingsresultater med mer i villreinområdet siste år. Rapporten skal gi villreinutvalget et grunnlag for vedtak i saker som berører forvaltning av villrein innen Knutshø villreinområde. Rapporten er basert på rapporter og opplysninger fra Kvikne utmarksråd, Folldal fjellstyre og Oppdal bygdealmening samt villreinutvalgets egne analyser av fellingsmateriale og overvåkingsstatistikk.

KVOTE

Vinteren 2014 ble det ikke gjennomført vellykket minimumstilling på grunn av værforholdene. Etter vedtak på årsmøtet 26.03.2014 ble kvoten for Knutshø villreinområde satt til 650 dyr, med en fordeling på 35% kalv, 35% simle/ungdyr, 20% fritt under 60 kilo og 10 % frie dyr. I tillegg ble det satt en kvote på 10 fritt dyr for hver av feltene Fåset og Naustervorda. Kvoten og sammensetningen ble godkjent av villreinemnda i mai.

JAKTTID

I Knutshø villreinområde var jakttiden 20. august til 21. september. Det var kveldsjaktforbud etter kl. 20 til og med 5. september, og etter kl. 18 fra og med 6. september.

OVERGANGER/FELLESJAKT

Innen hvert oppsynsdistrikt var det full fellesjakt hele jakttiden. Tynset og Rennebu jaktfelt (ToR) hadde fellesjaktavtaler med rettighetshavere i Oppdal og i Folldal. Avtalen omfattet tre midtukeperioder med overgang for inntil 15 jegere fra ToR med inntil to kort hver i hver av de to oppsynsområdene. Fridyrkortet i kjevetrekningspremie hadde full overgang til alle jaktfeltene hele jakttida. Det var i 2014 ingen fellesjakt på kalv i enkelte dager, slik det har vært de senere år.

INFORMASJON

Informasjonstelefonen for Knutshø var i drift fra jaktstart. I 2014 fungerte telefonen så og si problemfritt hele perioden. Oppdatert brosjyre med informasjon om human jakt og offentlige bestemmelser var medsendt alle kontrollkorta.

OPPSYN

I de tre oppsynsdistriktene har det deltatt 7 oppsyn under reinsjakta. Samtlige oppsyn er tildelt begrenset politimyndighet med gyldighet innen hele Knutshø villreinområde for hele jakttida.

Tabell 1. Oppsynsvolum og kontroller i 2008 - 2014:

| Tekst | ToR 2014 | Folldal 2014 | Oppdal 2014 | 2014 | 2013 | 2012 | 2011 | 2010 | 2009 | 2008 |
|----------------------------------|-------------|-----------------|----------------|-------|-------|-------|-------|-------|-------|-------|
| Antall oppsyn | 1 | 3 | 3 | 7 | 8 | 7 | 7 | 7 | 7 | |
| Timer i felt | 66,5 | 399,5 | 273,5 | 739,5 | 844,5 | 787 | 615 | 749 | 702 | 832 |
| Sett antall rein | 776 | 19257 | 6434 | 26467 | 43169 | 27021 | 28111 | 30360 | 34379 | 29357 |
| Informerte i felt | 25 | 88 | 111 | 224 | 176 | 174 | 128 | 237 | 167 | 274 |
| Kontroll før felling | 6 | 36 | 88 | 130 | 136 | 90 | 43 | 169 | 50 | 79 |
| Kontroll under slakting | 2 | 19 | 4 | 25 | 86 | 50 | 50 | 47 | 78 | 64 |
| Kontroll under transport | 0 | 26 | 6 | 32 | 26 | 17 | 17 | 22 | 39 | 43 |
| Fall sett, ikke kontrollert | 0 | 28 | 10 | 38 | 79 | 26 | 33 | 31 | 46 | 41 |
| Skadde dyr obs. oppsyn | 0 | 1 | 0 | 1 | 6 | 5 | 4 | 2 | 12 | 16 |
| Skadde dyr avlivet oppsyn | 0 | 0 | 0 | 0 | 1 | 4 | 1 | 0 | 3 | 4 |
| Skadde dyr avlivet jegere | 0 | 2 | 2 | 4 | 7 | 4 | 4 | 2 | 5 | 11 |
| Dyr funnet døde | 0 | 2 | 1 | 3 | 1 | 2 | 1 | 0 | 2 | 2 |
| Uregelm. med kort | 0 | 0 | 0 | 0 | 6 | 1 | 1 | 3 | 2 | 12 |
| Uregelm. med våpen | 0 | 0 | 0 | 0 | 0 | 0 | 0 | 0 | 2 | 0 |
| Tilfeller uforsvarlig skyting | 0 | 1 | 0 | 1 | 0 | 0 | 2 | 0 | 0 | 1 |
| Antall rapporter | 0 | 3 | 0 | 3 | 1 | 0 | 0 | 0 | 0 | 3 |
| Antall OPS-saker | 0 | 3 | 2 | 5 | 10 | 10 | 19 | 11 | 22 | 23 |
| Antall anmeldelser | 0 | 0 | 0 | 0 | 3 | 0 | 0 | 0 | 0 | 3 |
| Kvote | | | | 650 | 650 | 650 | 600 | 500 | 700 | 600 |
| Kontroller per fellingsløyve | | | | 0,22 | 0,38 | 0,24 | 0,18 | 0,47 | 0,23 | 0,31 |
| Kostnader pr løyve | 103 | 446 | 379 | | | | | | | |

Intensiteten i oppsynet, og dermed kostnadene med oppsynet, varierer i områdene og avhenger mye av hvor reinen befinner seg. Rettighetshavernes utgifter til oppsyn var kr. 219.158,-. Oppsynstilskuddet fra Miljødirektoratet utgjorde kr 30,80- pr fellingstillatelse. Det var ingen anmeldelser i 2014.

FELLING

Sammen med kontrollkortene mottok jaktfeltene et rapporteringsskjema for fellingsresultat som sammen med jaktfeltets kontrollkort skulle være utvalget i hende senest 15.10.14. Status på alle kontrollkort var utvalget i hende 27.10.14. Det ble felt 350 dyr i Knutshø villreinområde i 2014. Fellingsprosenten for hele Knutshø inkludert jaktfeltene Fåset og Naustervorda ble 52,2 av en kvote på 670. Fellingsprosent uten Fåset og Naustervorda ble 53,8 av en kvote på 650 (tabell 2). Det ble felt flest dyr på kontrollkort knyttet til Follidal kommune (tabell 3).

Tabell 2. Kvoter og fellingstall i Knutshø 2014 for de forskjellige rettighetshavere.

| Jaktfelt | Fordeling av kvote 2014 | | | | | | FELLINGSSTATISTIKK 2014 | | | | | | |
|-----------------------------|-------------------------|-----|-------|----|-------------|------------|-------------------------|-----------|---------------|--------------|-----------|--------------|-------------|
| | K | S/U | Fu/60 | FD | Sum tildelt | Sum felt | F. % | SK | US | VS | BK | UB | VB |
| | | | | | | | | Simlekalv | 1,5 års simle | Voksen simle | Bukkekalv | 1,5 års bukk | Voksen bukk |
| Premiering kjeveinnlevering | | | | 1 | 1 | 1 | 100,0 | 0 | 0 | 0 | 0 | 0 | 1 |
| Follidal statsallmenning | 58 | 58 | 34 | 17 | 167 | 118 | 70,7 | 15 | 9 | 47 | 14 | 4 | 29 |
| Nedre Follidal utm. | 4 | 3 | 3 | 0 | 10 | 9 | 90,0 | 2 | 0 | 5 | 1 | 0 | 1 |
| Midtre Follidal JFL | 5 | 5 | 2 | 1 | 13 | 8 | 61,5 | 3 | 0 | 1 | 0 | 1 | 3 |
| Øvre Follidal utmarkslag | 4 | 3 | 2 | 1 | 10 | 9 | 90,0 | 2 | 0 | 4 | 1 | 1 | 1 |
| Einunnalsfelt 1 utmarkslag | 4 | 5 | 2 | 1 | 12 | 9 | 75,0 | 1 | 2 | 2 | 3 | 0 | 1 |
| Oppdal bygdeallmenning | 61 | 61 | 35 | 17 | 174 | 54 | 31,0 | 4 | 3 | 20 | 4 | 3 | 20 |
| Statskog SF | 23 | 23 | 12 | 6 | 64 | 37 | 57,8 | 2 | 1 | 13 | 7 | 3 | 11 |
| Gávália | 1 | 1 | 0 | 1 | 3 | 2 | 66,7 | 0 | 0 | 1 | 0 | 0 | 1 |
| Langvellidalen sætersameie | 1 | 1 | 1 | 0 | 3 | 2 | 66,7 | 0 | 0 | 1 | 1 | 0 | 0 |
| Marsjøsetrene | 3 | 3 | 2 | 1 | 9 | 8 | 88,9 | 3 | 0 | 3 | 1 | 0 | 1 |
| ToR | 64 | 64 | 37 | 19 | 184 | 93 | 50,5 | 15 | 1 | 23 | 8 | 6 | 40 |
| SUM | 228 | 227 | 130 | 65 | 650 | 350 | 53,8 | 47 | 16 | 120 | 40 | 18 | 109 |
| Fåset | 0 | 0 | 0 | 10 | 10 | 0 | 0 | | | | | | |
| Naustervorda | 0 | 0 | 0 | 10 | 10 | 0 | 0 | | | | | | |
| SUM | | | | | 670 | 350 | 52,2 | | | | | | |

Tabell 3. Fellingsresultat i Knutshø 2008 - 2014 fordelt på kommuner.

| Kommunevis fordeling | Tildelte | Felte | % | SK | US | VS | BK | UB | VB | 2014 | 2013 | 2012 | 2011 | 2010 | 2009 | 2008 |
|----------------------|----------|-------|------|----|----|-----|----|----|-----|------|------|------|------|------|------|------|
| Follidal | 213 | 154 | 72,3 | 23 | 11 | 59 | 19 | 6 | 36 | 154 | 160 | 148 | 144 | 113 | 180 | 166 |
| Oppdal | 244 | 95 | 38,9 | 6 | 4 | 35 | 12 | 6 | 32 | 95 | 118 | 134 | 92 | 87 | 166 | 109 |
| Tynset | 183 | 97 | 53,0 | 18 | 1 | 24 | 9 | 6 | 39 | 97 | 92 | 87 | 57 | 82 | 101 | 67 |
| Rennebu | 10 | 4 | 40,0 | 0 | 0 | 2 | 0 | 0 | 2 | 4 | 4 | 5 | 3 | 6 | 0 | 6 |
| Sum | 650 | 350 | 53,8 | 47 | 16 | 120 | 40 | 18 | 109 | 350 | 374 | 374 | 296 | 288 | 447 | 348 |
| Alvdal (Nausterv.) | 10 | 0 | | | | | | | | | | | | | | |
| Tynset (Fåset) | 10 | 0 | | | | | | | | | | | | | | |

Det ble felt flest dyr på korttypen fritt dyr (73,8 %), mens det ble felt færrest dyr på korttypen kalv (39 %), se tabell 4. Dette skjer hvert år. Den lave andelen felte dyr på korttypen kalv kan forklares med at jegere som er tildelt simle/ungdyr og kalv prioriterer simle/ungdyr-kortet før kalvekortet.

Tabell 4. Felling fordelt på korttyper i Knutshø 2014.

| Korttype | Kvote | Felt | Felling % | SK | BK | US | UB | VS | VB |
|------------------|-------|------|-----------|----|----|----|----|-----|-----|
| Fritt dyr | 65 | 48 | 73,8 | 0 | 0 | 0 | 0 | 1 | 47 |
| Fritt under 60kg | 130 | 84 | 64,6 | 2 | 0 | 3 | 4 | 24 | 51 |
| Simle/ungdyr | 227 | 129 | 56,8 | 4 | 1 | 12 | 11 | 91 | 10 |
| Kalv | 228 | 89 | 39,0 | 41 | 39 | 1 | 3 | 4 | 1 |
| Sum | 650 | 350 | 53,8 | 47 | 40 | 16 | 18 | 120 | 109 |

Det ble felt 24,8 % kalv, 44 % simle/ungdyr og 30,8 % voksen bukk i 2014 (tabell 5). Kjønnfordelingen på felte dyr var 52,2 % hunndyr og 47,7 % hanndyr.

Tabell 5. Prosentmessig fordeling av felling fordelt på type dyr i Knutshø 2007 - 2014 (antall i parentes).

| År | Kalv | Simle/ungdyr | Voksen bukk | Hunndyr | Hanndyr |
|------|------------|--------------|-------------|------------|------------|
| 2014 | 24,8 (87) | 44,0 (154) | 30,8 (109) | 52,2 (183) | 47,7 (167) |
| 2013 | 27,8 (104) | 43,6 (164) | 28,6 (107) | 47,1 (176) | 52,9 (198) |
| 2012 | 27,5 (103) | 47,6 (176) | 25,4 (95) | 52,9 (198) | 47,1 (176) |
| 2011 | 23,6 (70) | 46,9 (139) | 29,4 (87) | 51,0 (151) | 49,0 (145) |
| 2010 | 24,3 (70) | 49,6 (143) | 26,0 (75) | 55,0 (159) | 45,0 (129) |
| 2009 | 27,0 (121) | 49,7 (222) | 23,3 (104) | 52,6 (235) | 47,2 (212) |
| 2008 | 24,7 (86) | 53,8 (187) | 21,5 (75) | 53,7 (187) | 46,3 (161) |
| 2007 | 22,4 (50) | 45,3 (101) | 32,3 (72) | 51,1 (114) | 48,9 (109) |

Andelen felte kalver i de tre oppsynsområdene varierer fra år til år. I 2014 var kalvefellingene størst i Folldal og minst i Oppdal (tabell 6). Totalt ble det felt færre kalver i år enn de to foregående år. Det var ingen fellesjakt på kalv i 2014, slik det har vært de senere årene.

Tabell 6. Kalvefelling fordelt på de tre oppsynsområdene 2010 – 2014.

| År | ToR | | | Oppdal | | | Folldal | | |
|------|------------|--------------|-------------|------------|--------------|-------------|------------|--------------|-------------|
| | Kalvekvote | Felte kalver | % felt kalv | Kalvekvote | Felte kalver | % felt kalv | Kalvekvote | Felte kalver | % felt kalv |
| 2014 | 67 | 27 | 40,3 | 86 | 18 | 20,9 | 75 | 42 | 56,0 |
| 2013 | 68 | 27 | 39,7 | 85 | 26 | 30,6 | 75 | 44 | 58,7 |
| 2012 | 69 | 31 | 44,9 | 84 | 35 | 41,7 | 76 | 37 | 48,7 |
| 2011 | 63 | 16 | 25,4 | 79 | 14 | 18,0 | 69 | 24 | 37,0 |
| 2010 | 52 | 21 | 40,0 | 37 | 18 | 27,0 | 56 | 31 | 55,0 |

SLAKTEVEKTER

Gjennomsnittsvektene i 2014 skiller seg ikke vesentlig fra de seneste årene (tabell 7). I perioden 1995 – 2011 har Overvåkingsprogrammet for hjortevilt funnet statistisk sikker nedgang i slaktevekter i alle kjønns- og aldersgrupper i Knutshø. Nedgangen er sterkest hos voksne bukker og noe svakere hos voksne simler (NINA rapport 885, Hjortevilt 1991 – 2011). 253 kjever ble innlevert i 2014 (72 %). 171 av dem var påført at slaktet var nøyaktig veid (68 %).

Tabell 7. Gjennomsnittlig slaktevekt på de ulike kjønns- og alderskategoriene fra oppgitt veide dyr i årene 2003 – 2014.

| År | SK | BK | US | UB | VS | VB | Antall kjever | Antall |
|------|------|------|------|------|------|------|---------------|---------------|
| | | | | | | | | nøyaktig veid |
| 2003 | 17,2 | 19,6 | 28,2 | 31,6 | 34,8 | 57,8 | 182 | |
| 2004 | 16,9 | 19,1 | 25,4 | 31,5 | 33,6 | 62,2 | 169 | |
| 2005 | 16,7 | 21,3 | 29,1 | 30,4 | 35,5 | 62,2 | 111 | |
| 2006 | 17,6 | 18,3 | 31,3 | 35,2 | 34,7 | 60,4 | 188 | |
| 2007 | 16,2 | 18,1 | 32,3 | 31,3 | 34,7 | 62,6 | 148 | |
| 2008 | 18,5 | 20,1 | 24,8 | 32,3 | 36,1 | 61,9 | 186 | |
| 2009 | 16,9 | 18,6 | 31,1 | 35,1 | 35,0 | 64,4 | 246 | |
| 2010 | 16,0 | 17,3 | 27,8 | 36,6 | 36,5 | 62,6 | 181 | 131 |
| 2011 | 17,6 | 19,5 | 29,4 | 34,4 | 35,2 | 63,8 | 189 | 123 |
| 2012 | 18,4 | 18,5 | 28,1 | 31,1 | 37,1 | 57,9 | 243 | 173 |
| 2013 | 17,6 | 18,9 | 27,9 | 30,9 | 35,1 | 61,3 | 247 | 172 |
| 2014 | 17,9 | 17,9 | 27,8 | 33,4 | 34,9 | 65,2 | 253 (72 %) | 171 (68 %) |

I tabell 8 er snittvektene på voksen bukk fordelt på hvilket kort de er skutt på (fritt dyr, simle/ungdyr eller fritt under 60kg), samt at maks.vekt og min.vekt er tatt med.

Tabell 8. Slaktevekter fordelt på kjønns- og alderskategorier på oppgitt veide dyr i Knutshø 2014.

| Kategori dyr | SK | BK | US | UB | VS | VB1 | VB2 | VB3 |
|--------------|------|------|------|------|------|------|-------|------|
| Antall veid | 22 | 19 | 7 | 8 | 48 | 32 | 28 | 4 |
| Max vekt | 23 | 24 | 36,5 | 45 | 48 | 69,5 | 96 | 55 |
| Min vekt | 13 | 12 | 21 | 25 | 27 | 37 | 63 | 33 |
| Snittvekt | 17,9 | 17,9 | 27,8 | 33,4 | 34,9 | 55,3 | 80,1 | 43,3 |
| | | | | | | FU60 | Fritt | S/U |

SK: simlekalv, BK: bukkekalv, US: ung simle, UB: ung bukk, VS: voksen simle, VB1: voksen bukk felt på "Fritt under 60 kilo", VB2: voksen bukk felt på fridyrkort og VB3: voksen bukk felt på simle/ungdyrkort.

TELLINGER

Under kalvetellingen i juli ble det funnet 778 dyr og 234 kalv. 44,7 kalv pr. 100 simle/ungdyr (tabell 9).

Tabell 9. Kalvetellinger i Knutshø 2007 – 2014.

| År | Dato | Ant. flokker | Tot. ant. dyr | Simle/ungdyr | Kalv | Bukk | K/100S-U |
|------|-------|--------------|---------------|--------------|------|------|----------|
| 2007 | 30.6. | 2 | 1459 | 918 | 419 | 122 | 45,6 |
| 2008 | 2.7. | 4 | 1508 | 979 | 416 | 75 | 42,5 |
| 2009 | 24.6. | 4 | 1425 | 843 | 384 | 210 | 45,6 |
| 2010 | 26.6. | 1 | 1393 | 937 | 396 | 60 | 42,3 |
| 2011 | 14.7. | 4 | 1344 | 875 | 409 | 60 | 46,74 |
| 2012 | 12.7. | 1 | 1324 | 925 | 347 | 52 | 37,51 |
| 2013 | 06.7. | 1 | 1286 | 867 | 363 | 26 | 41,87 |
| 2014 | 25.6. | 2 | 778 | 524 | 234 | 20 | 44,7 |

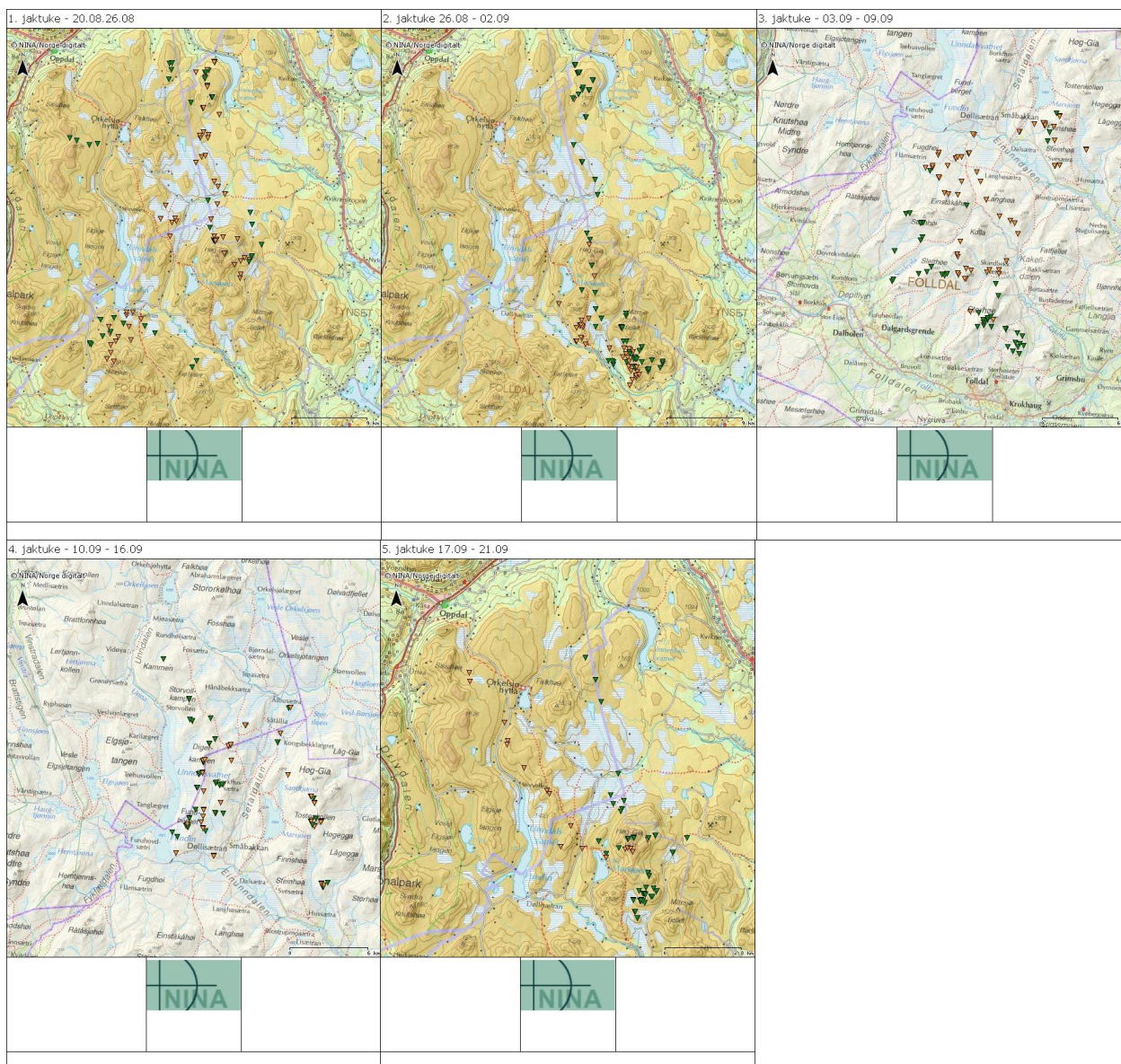
Strukturteellingen i 2014 ble gjennomført 27. oktober. 452 dyr i én flokk ble talt opp (tabell 10).

Tabell 10. Strukturteellingen i Knutshø 2007 – 2014.

| | Ant. flokker | Ant. dyr telt | Kalv | Simler | Ungbukk | Bukk 2 år | Eldre bukk |
|--------------|--------------|---------------|----------|----------|---------|-----------|------------|
| Bestandsplan | | | 18 - 23% | 40 - 44% | 7 - 9% | 7 - 9% | 18 - 22 |
| 2007 | 3 | 579 | (27,6)* | 41,1 | 10 | 7 | 14,3 |
| 2008 | 9 | 507 | 20,9 | 41,2 | 10,5 | 7,2 | 20,3 |
| 2009 | 4 | 768 | 23,3 | 42,8 | 6,3 | 8,5 | 19,1 |
| 2010 | 1 | 575 | 17,6 | 49,4 | 6,1 | 10,1 | 16,9 |
| 2011 | 2 | 430 | 19,3 | 47 | 5,6 | 8,4 | 19,7 |
| 2012 | 3 | 1012 | 19,2 | 47,8 | 7 | 7,8 | 18,2 |
| 2013 | 2 | 478 | 22,4 | 45,8 | 6,1 | 8,8 | 16,9 |
| 2014 | 1 | 452 | 18,1 | 45,3 | 6 | 11,7 | 18,8 |

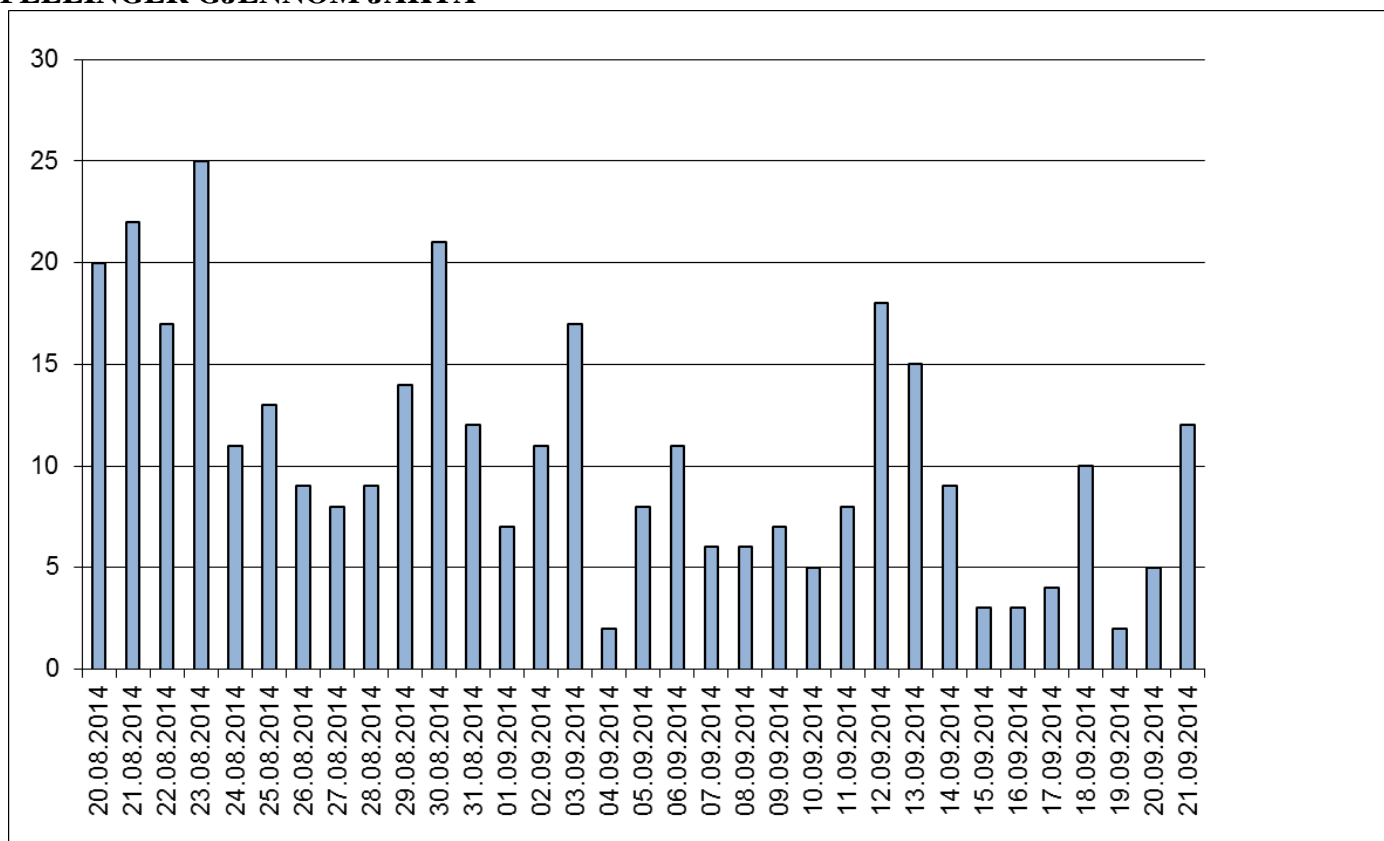
* kalveandelen i 2007 er vurdert som usikker.

REINENS FORFLYTNINGER UNDER JAKTA

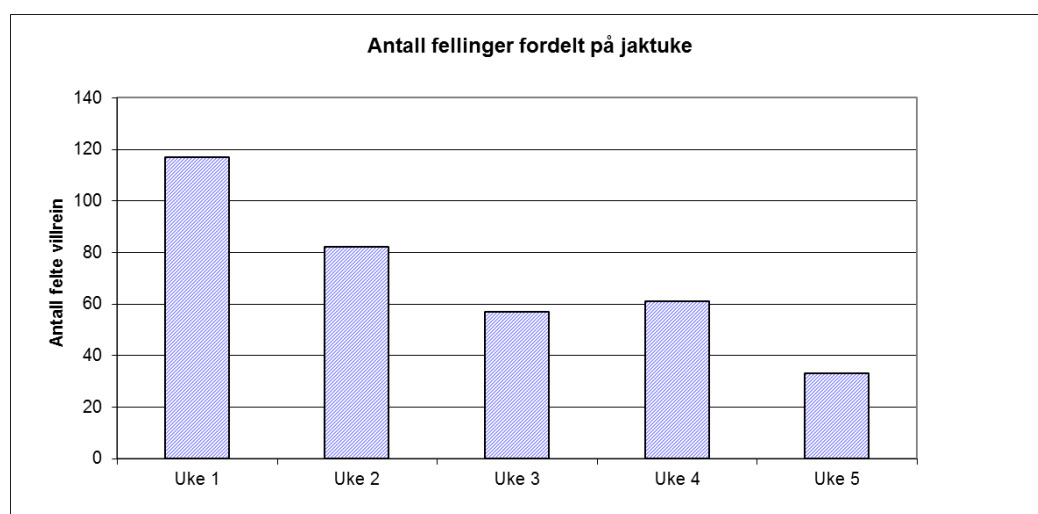


Figur 1. Kart over 2 merkede simlers posisjoner i de fem ukene jakta pågikk. Kilde: Dyreposisjoner/NINA.

FELLINGER GJENNOM JAKTA



Figur 2. Fellinger fordelt på datoer.



Figur 3. Fellinger fordelt på jaktuker. Merk at siste jaktuke består av 5 jaktdager.